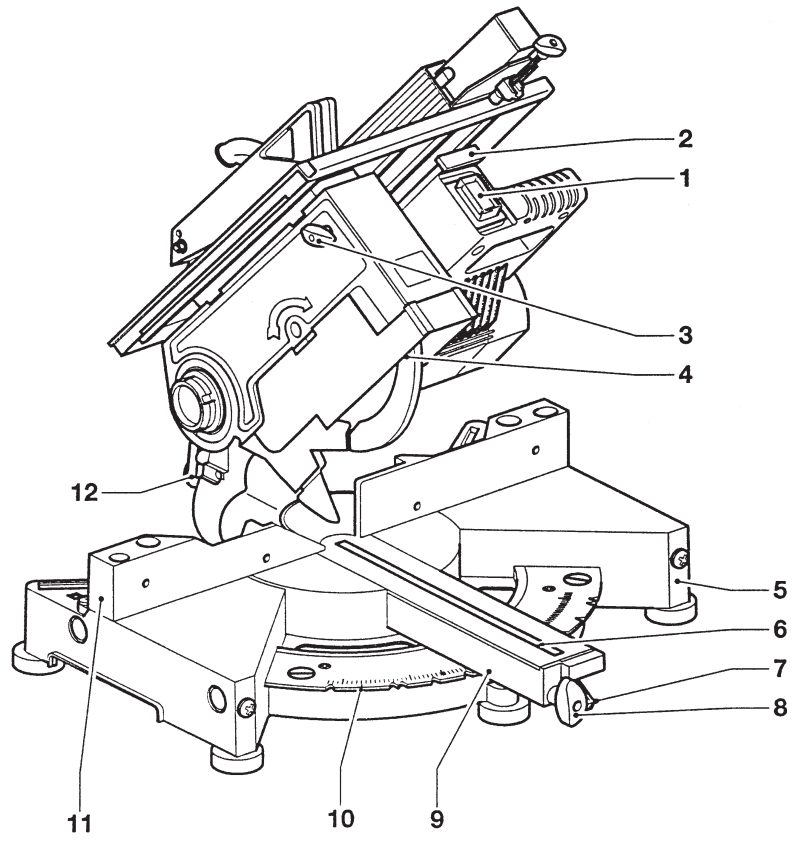
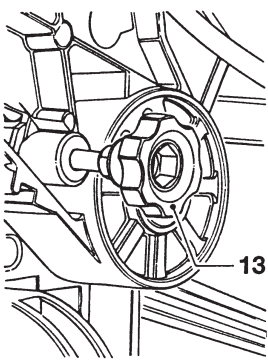
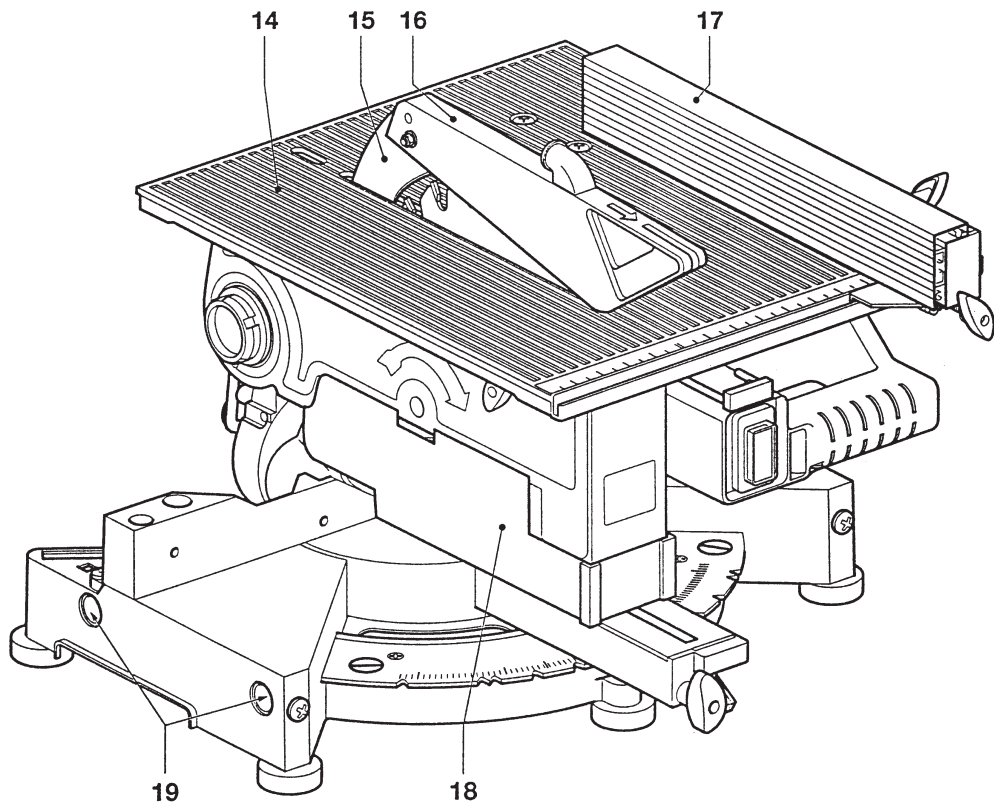
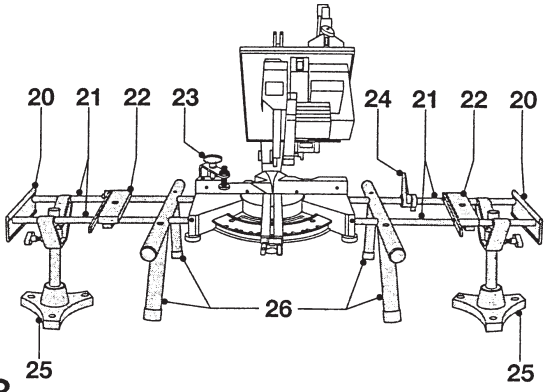

DEWALT



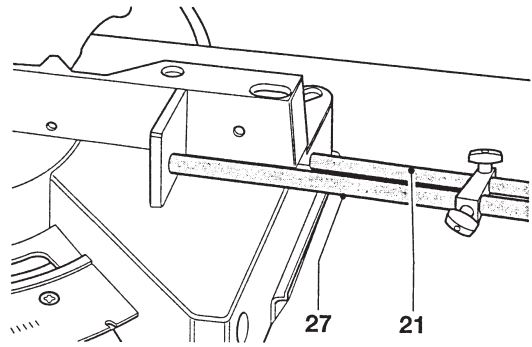
A1



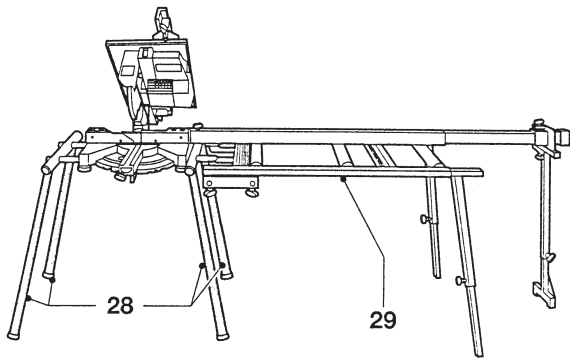
A2



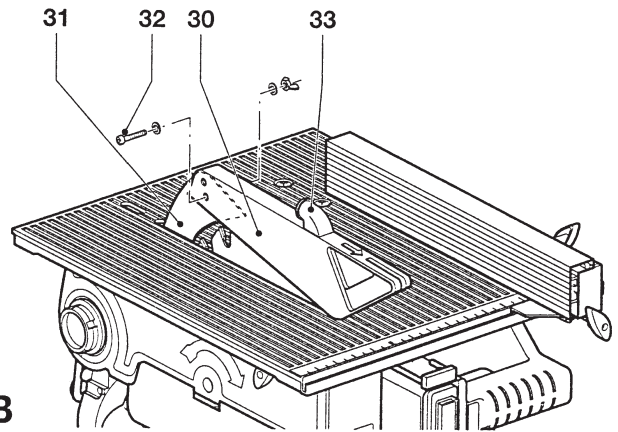
A3



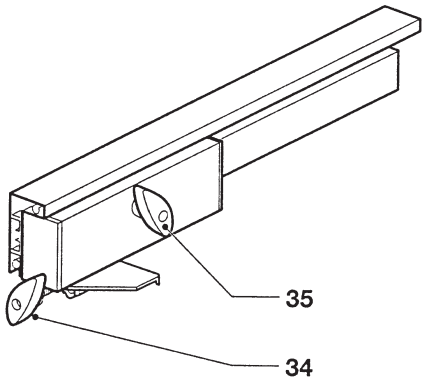
A4



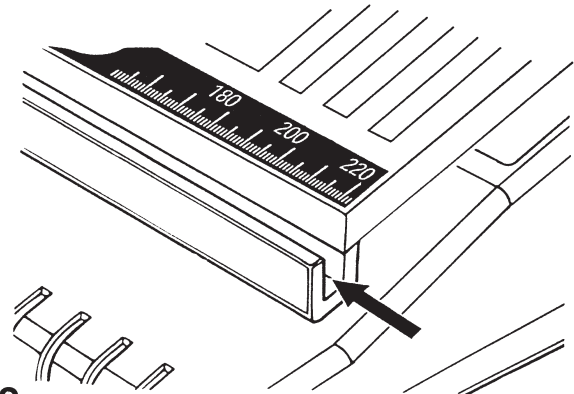
A5



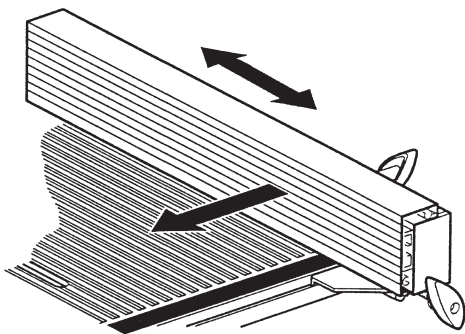
B



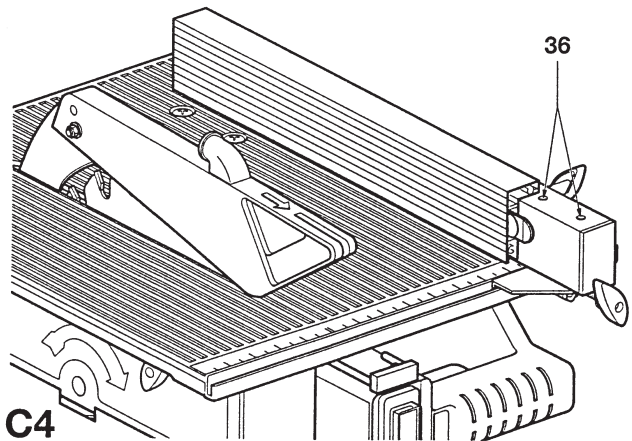
C1



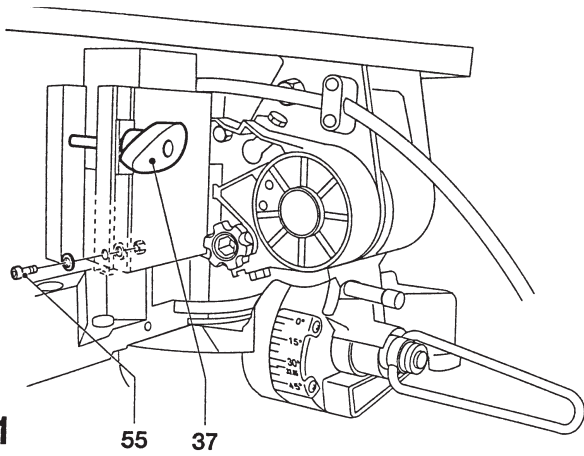
C2



C3

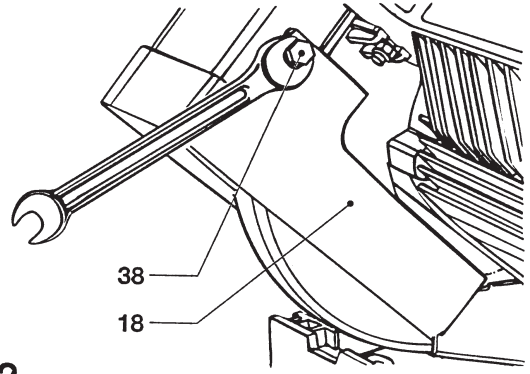


C4



D1

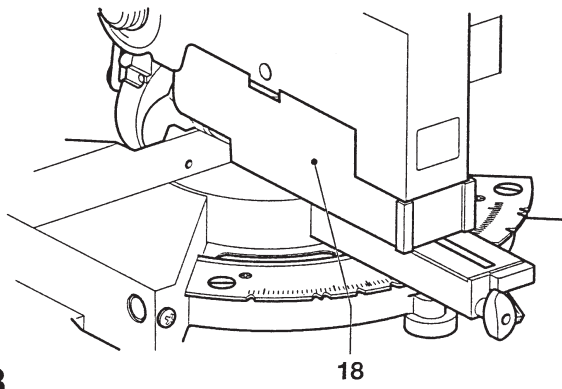
55 37



D2

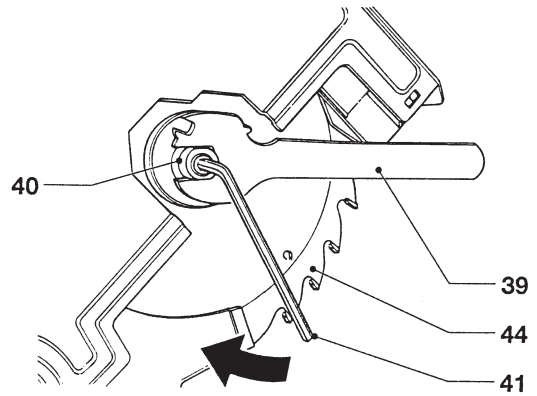
38

18



D3

18



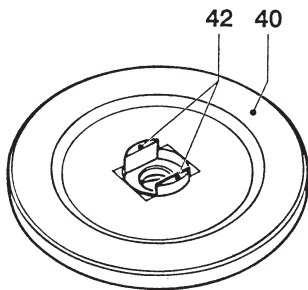
E1

40

39

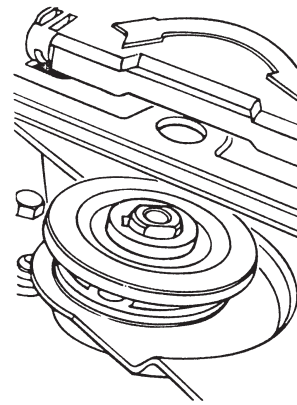
44

41

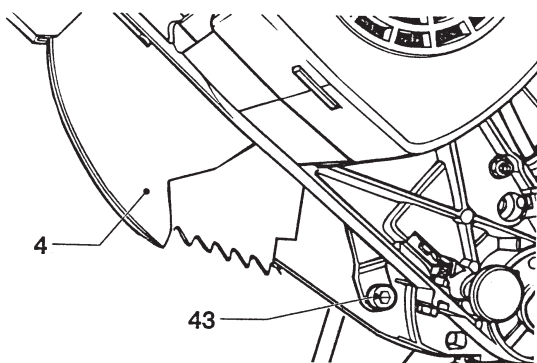


E2

42 40



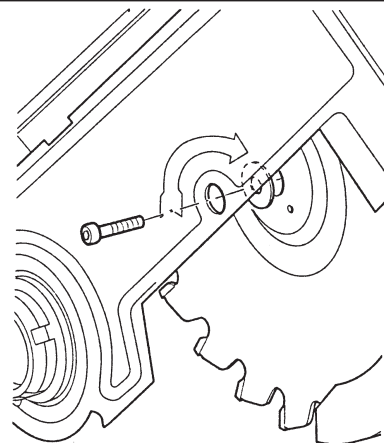
E3



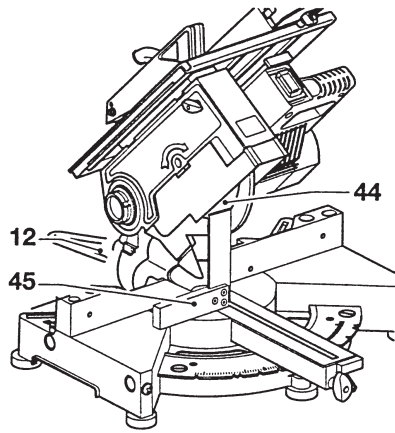
E4

4

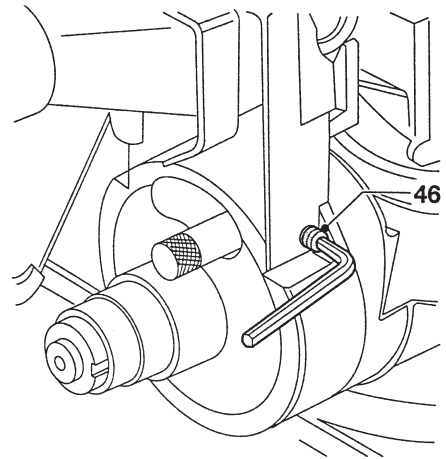
43



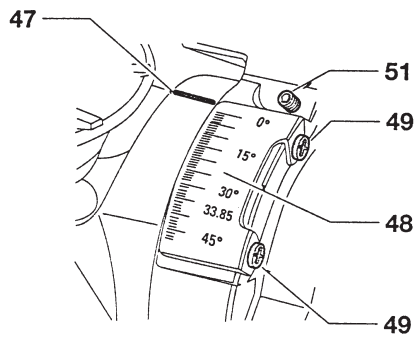
E5



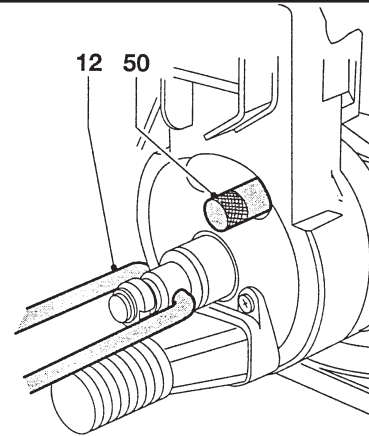
F1



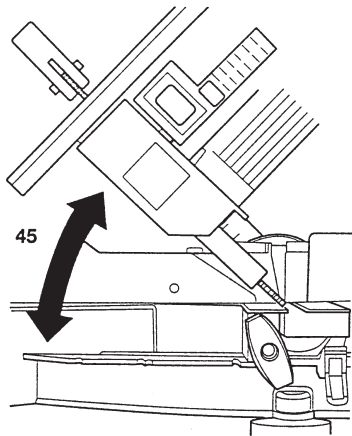
F2



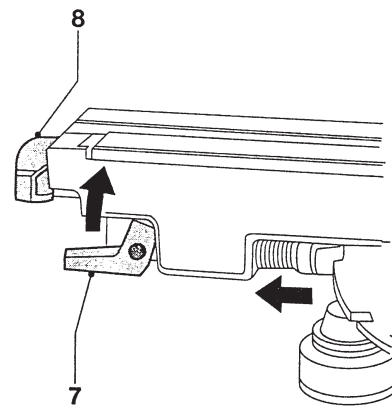
F3



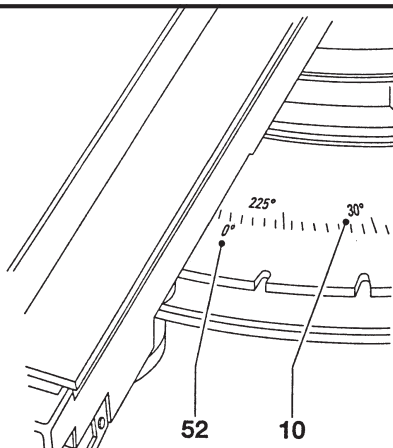
G1



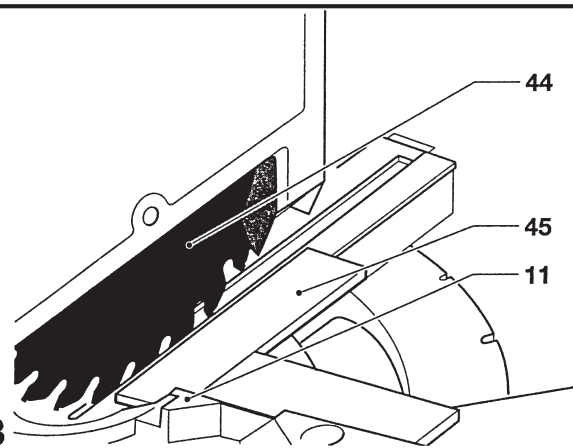
G2



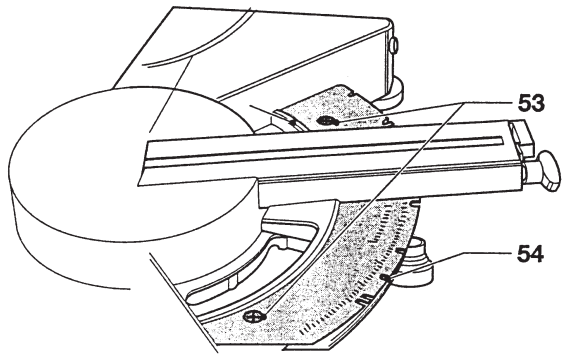
H1



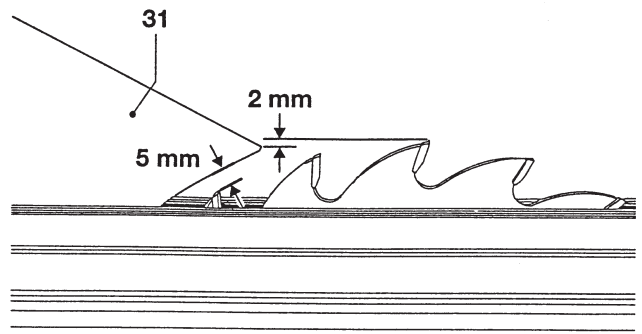
H2



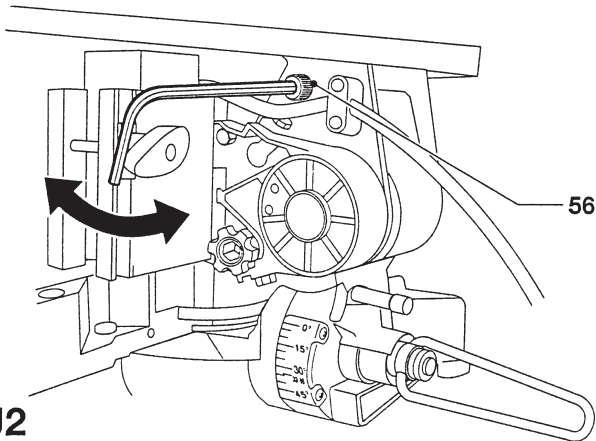
H3



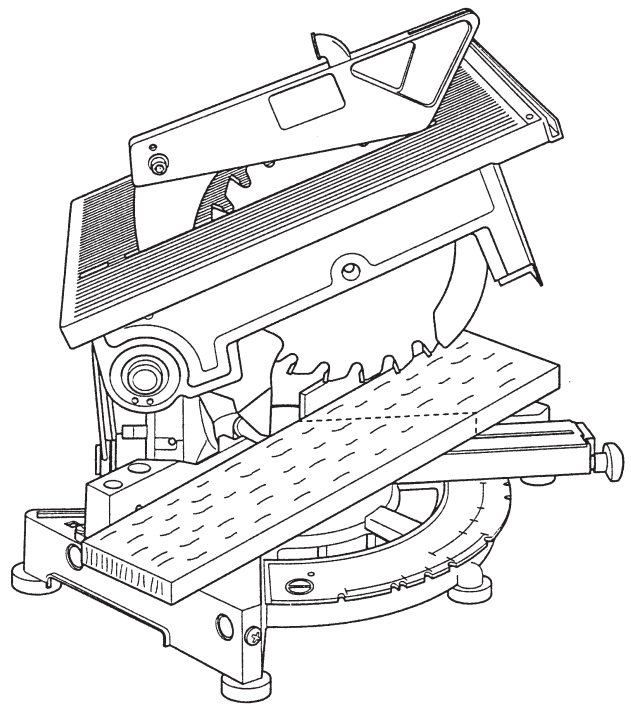
H4



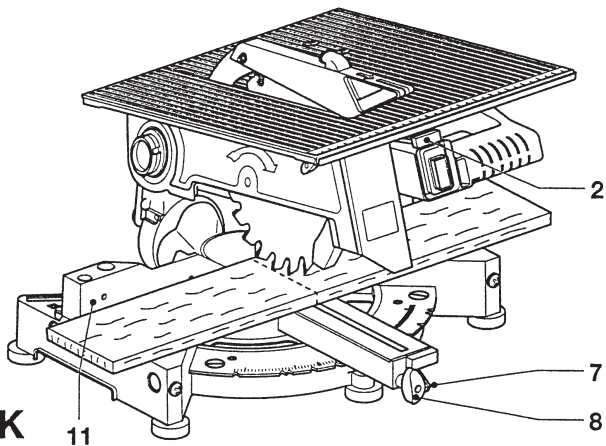
J1



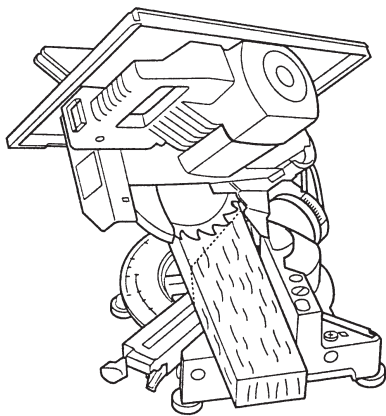
J2



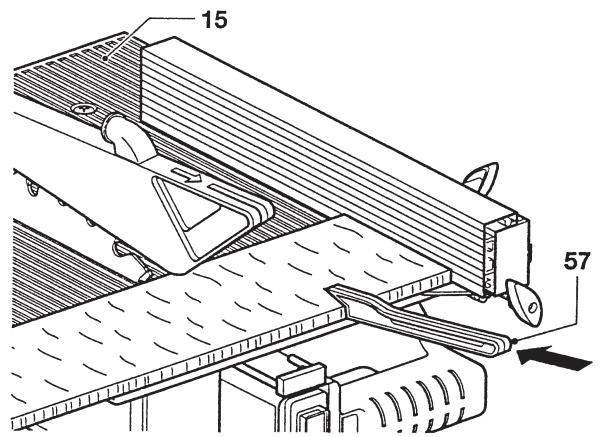
L



K



M



N

ASZTALOS ÉS GÉRVÁGÓ FŰRÉS DW711

Szívből gratulálunk

Önnek, hogy a nagy tradíciójú DEWALT cég gyártmánya mellett döntött. Nagyszámú teszt által értékelt, kiforrott minőségű termékeket kínálunk a szakembereknek. Hosszú évek tapasztalatával és folyamatos fejlesztéssel a DEWALT megbízható partner minden professzionális felhasználónak. Kérjük, munkakezdés előtt figyelmesen olvassa el ezt a vásárlói tájékoztatót, és tartsa be az ebben leírtakat.

Műszaki adatok

	DW711
Névleges teljesítmény	(W) 1300/1100
Leadott teljesítmény	(W) 900/800
Fűrészlap átmérője	(mm) 260
Fűrészlap furata	(mm) 30
Max. fordulatszám	(min ⁻¹) 2750/2850
Max. hosszoló fűrészelés 90°-nál	(mm) 140
Max. hosszoló fűrészelés 45°-nál	(mm) 100
Max. vágási mélység 90°-nál	(mm) 55
Max. vágási mélység 45° rézsűvágásnál	(mm) 45
Fűrészelési pozíció max.	(balra) 48° (jobbra) 48°
Rézsűvágási pozíció max.	(balra) 48°
Kombinált vágások: 90° fűrészelés	
Max. vágási mélység 45° rézsűvágásnál	(mm) 48
Max. vágási mélység 48° rézsűvágásnál	(mm) 45
45° fűrészelés	
Max. vágási mélység 45° rézsűvágásnál	(mm) 48
Max. vágási mélység 48° rézsűvágásnál	(mm) 45
48° fűrészelés	
Max. vágási mélység 45° rézsűvágásnál	(mm) 48
Max. vágási mélység 48° rézsűvágásnál	(mm) 45
Max. hosszvágókapacitás balra/jobbra	(mm) 195/70
Max. vágási mélység asztalos-fűrész üzemben	(mm) 0-50
Automatikus fékezési idő	(s) <10,0
Tömeg	(kg) 24

Минимальные электрические предохранители:

A hálózati biztosító értéke legalább 10 A.

E vásárlói tájékoztatóban alkalmazott szimbólumok jelentése a következő:



Figyelem! Sérülésveszély, életveszély vagy az elektromos szerszám károsodása a kezelési utasítás be nem tartásából következően.



Elektromos feszültség.



Éles sarkok, élek.

Velejáró tartozékok

A csomagolás tartalma:

- 1 összeszerelt asztalos fűrészgép
- 1 párhuzamos hosszvágóvezető
- 1 körfűrész védőberendezés
- 1 tolóeszköz
- 1 4 mm-es hatszögkulcs
- 1 6 mm-es hatszögkulcs
- 1 villáskulcs
- 1 porelszívóadapter a felső védőburkolathoz
- 1 vásárlói tájékoztató
- 1 robbantott ábra

- Győződjön meg arról, hogy a gép és a tartozékok nem sérültek-e meg a szállításnál.
- A gép üzembehelyezése előtt olvassa át alaposan a vásárlói tájékoztatót.
- Óvatosan vegye ki a fűrész a csomagolásból.
- Oldja meg az alsó fejreteszelő (13) gombját a gépfej felemelkedéséhez.

A Gép leírása (A1-A5 ábra)

Az Ön DEWALT asztalos precíziós fűrészgépe professzionális használatra lett kifejlesztve. Ezzel a precíziós készülékkel végezhet hosszoló, rézsű, gér- és kombinált fűrészelési munkákat, a gyors és kényelmes átállítással.

A1

1. Be- Ki kapcsoló
2. Kioldógomb a felső fejreteszelőhöz

3. Kiegészítő retesz a fűrészasztalhoz
4. Levehető alsó fűrészlapburkolat
5. Asztal
6. Fűrészlaprés
7. Ütközőkar
8. Gérbeállítógomb
9. Elfordítható asztal/gérkar
10. Gérskála
11. Ütköző
12. Rézsű kioldógomb
13. Alsó fejreteszelés gombja

A2

14. Fűrészasztal
15. Hasítóék
16. Felső fűrészlapburkolat
17. Hosszvágó vezető
18. Alsó védőburkolat (csak asztalosfűrész üzemi használatra)
19. Rögzítőfuratok a tartozékok részére

Külön megvásárolható tartozékok

A3

20. Asztalvéglapok
21. Segédvezetősínek
22. Munkadarabtámaszok
23. Munkadarab lefogó
24. Lehajtható ütköző
25. Állítható állványok, max. magasság:
760 mm
26. Láb-beállítók

A4

27. Hosszütköző a rövid munkadarabokhoz (csak a (21) vezetősínekkel együtt használható)

A5

28. Lábak
29. Görgőasztal

Elektromos biztonság

A gép csak egyfázisú, 230 V-os (50-60 Hz) váltóáramra csatlakoztatható. Használatba vétel előtt győződjön meg arról, hogy a hálózati feszültség megfelel-e a gép adattábláján feltüntetettnek!

A hálózati kábel és villásdugó kicserélése

Hibás hálózati kábelt és villásdugót csak az arra feljogosított szakszerviz cserélhet. A lecserélt kábel vagy villásdugó szakszerű elhelyezéséről vagy megsemmisítéséről gondoskodni kell.

Hosszabbítókábel

Teljesítménycsökkenés nélkül max. 30 m-es hosszabbító kábelt használhat. Erre a célra a hazai előírások szerinti H 07 RN-F jelzésű, 3x1,5 mm², vagy ennél nagyobb keresztmetszetűkábel a megfelelő. Ha kábeldobon levő hosszab-bítókábelt alkalmaz, mindig teljesen tekerje le a vezetékét.

Szerelés és beállítás



Szerelés és beállítás előtt mindig húzza ki a csatlakozódugót a hálózati dugaljából.

A felső védőberendezés felszerelése (B ábra)

- Rögzítse a (30) védőburkolatot a (32) csavarral a (31) hasítóéken. Tegye az alátétet és szárnyasanyát a csavar másik végére, majd húzza meg.
- Csatlakoztassa a (33) porelszívócsontot a védőburkolatra.

Szeparált porelszívókészlet kapható, rendelési száma: DE 7779.

A hosszvágóvezeték felszerelése és beállítása (C1-C4 ábra)

A hosszvágóvezeték egy rögzített, és egy mozgó vezetőpofából áll.

- Oldja a vezetőpofa (34) reteszgombját, ez arra szolgál, hogy a feszítőlap ebben a helyzetében megmaradjon (C1 ábra).
- Tegye a vezetőt az asztal elülső oldalára. Használja ennél az u-formájú rést, mint vezetékét (C2 és C3 ábra).
- Igazítsa a vezetőt a laphoz. Biztosítsa a reteszgombot. Ellenőrizze, hogy a vezető párhuzamosan áll-e a lappal. Ha nem, vegye figyelembe a következő beállítást (C4 ábra).
- Oldja a mozgó vezető (35) reteszgombját (C1 ábra). Húzza vissza a csúszóvezetőt, míg mindkét (36) nyílása (C4 ábra) a vezető felső lapján megjelenik.
- Oldja meg a hatszögkulccsal mindkét belsőkulcsnyílású (bkny) csavart, amelyek a vezetőpofatartón a vezetősínt biztosítják. Ezekhez a csavarokhoz a (36) nyílásokon át fér hozzá.
- Állítsa be úgy a vezetősínt, hogy a fűrészlappal párhuzamos legyen, azaz a távolság a fűrészlap eleje, hátulja és a vezetősín között azonos legyen.

- A beállítás után húzza meg a két bkny csavart. Ellenőrizze még egyszer a lap és a vezető közötti párhuzamosságot.

A fűrészasztal beállítása (A1, D1-D3 ábra)

Az asztal kézzel felfelé és lefelé mozgatható. A kívánt magasságot két reteszgombbal biztosíthatjuk. A reteszgombok az asztal alatt vannak elhelyezve, a főgomb a (37) motor hátuljánál (D1 ábra), míg a másik a (3) fűrészlaptól balra van (A1 ábra).

- Oldja meg a gombokat, és mozdítsa el az asztalt a kívánt magasságra.
- Ha a gépet, mint asztalosfűrész használja, a (18) alsó védőfedél feltétlen a helyén kell, hogy legyen. Távolítsa el a (38) M10 csavart. Tegye a védőfedelelet a helyére a D2 ábra szerint. Cserélje ki az anyát, és húzza meg, hogy a védőfedél biztosan a helyére kerüljön. Akkor is legyen felszerelve ez a védőfedél, ha a fűrészgépet egy asztalra vagy lábakra helyezve használja.

A fűrészlap felszerelése (E1-E5 ábra)



Az új fűrészlap fogai nagyon élesek, ezért könnyen sérülést okozhatnak.

A fűrészlap felszereléséhez az asztallapot el kell távolítani, és a fűrészasztalt a legmagasabb helyzetbe kell állítani.

- Tegye a (39) csaposkulcsot a (40) anya két furatába a tengelykapcsoló külső oldalára (E1 ábra).
- Középen van egy nagy bkny csavar. Dugja a (41) 6 mm hatszögkulcs rövid végét a fém védőberendezés főkeretének nyílásába a bkny csavarba.
- Ez a csavar balmenetes. Forgassa tehát a csavart az óramutató járása szerint, hogy meglazíthassa.
- Vegye le a csavart és az alátétet. Távolítsa el a külső tengelykapcsolót.
- A (40) tengelykapcsoló két (42) menesztőkörömmel van ellátva, hogy a lapon át a belső tengelykapcsolóba érjen. Tegye a lapos részével a menesztőkörömet a tengelyre a rendelkezésre álló nyomótárcsával (E2 és E3 ábra).
- A fűrészlap furata 30 mm lehet. A lap a lépcsős peremre a belső tengelykapcsolóra helyezhető.
- A mozgatható (4) fűrészlapburkolatot vissza kell húzni. Vegye igénybe erre a célra a (43) bkny csavart, amely a fix orrdarab jobb

oldalán kiáll, és tolja vissza a védőburkolatot. Hagyja így a védőburkolatot (E4 ábra).

- Az új fűrészlap felszereléséhez járjon el fordított sorrendben. Ügyeljen arra, hogy a fűrészlap a belső peremre felfeküdjön, és a fűrészfogak lefelé, az asztal felé mutassanak.
- Győződjön meg arról, hogy mindkét kiálló rész pontosan a belső tengelykapcsolón át a tengely nyomótárcsájáig beérjen.
- A bkny csavar cseréjénél arra is ügyeljen, hogy az alátét a keret mögött magmaradjon eredeti helyzetében (E5 ábra).
- Tegye vissza az alátétet a bkny csavarra. Húzza meg a csavart.
- Engedje a védőburkolatot vissza. Tegye vissza a (43) hatlapfejű csavart (E4 ábra).



A felszerelendő fűrészlap átmérője legfeljebb 260 mm lehet.

A fűrészlap beállítása (E1 ábra)

Ha a fűrészlap be- és kikapcsolásnál üt, vagy berezeg, végezze el a következő beállítást:

- Oldja meg a (40) tengelykapcsoló anyáját. Fordítson a (44) lapon egy negyed fordulatot.
- Húzza meg a csavart. Ellenőrizze, vajon üt-e még a lap.
- Ismétlje ezt a műveletet, amíg a hibát kiküszöbölte.

A fűrészlap és az asztal közötti derékszögesség ellenőrzése és beállítása (F1-F3 ábra)

- Győződjön meg arról, hogy a fej 0°-os gérpozícióban legyen reteszelve.
- Oldja a (12) rézsű kioldógombot, úgy, hogy lefelé nyomja (F1 ábra).
- Nyomja a fűrészfejet jobbra, ezzel biztosítja, hogy teljesen függőlegesen áll. Húzza fel a rézsű kioldógombot.
- Tegyen egy (45) derékszöget az asztalra, függőleges oldalával a fűrészlaphoz (F1 ábra).



A fűrészlap fogaihoz ne érintse a derékszöget.

Az utánállításhoz járjon el a következőképpen:

- Oldja meg a rézsű kioldógombot. Állítson a (46) csavaron a hatszögkulccsal, hogy a fej az asztalhoz pontosan 90°-ban álljon (F2 ábra).

- Ellenőrizze a (47) rézsűszögmutatót, hogy a (48) rézsűszögskálán pontosan 0°-ot mutat-e (F3 ábra).
- Ha ez nem így van, oldja a két (49) csavart. Állítsa a skálán a 0°-os mutatóhoz, majd húzza meg a két csavart.

A rézsűszög ellenőrzése és beállítása (F3, G1 és G2 ábra)

Az Ön fűrészze a rézsűszög beállításához egy rögzítőkarral és az (50) recézett gombbal van ellátva. Ezzel lehet rögzített helyzetben adott esetben 45° vagy 48° szöveget beállítani (G1 ábra)

- Ki = 48°
- Be = 45°
- Nyomja az (50) 45°/48° rögzítőkart (G1 ábra)
- Nyomja a (12) rézsűszög beállítót lefelé (G1 ábra)
- Mozdítsa a fűrészfejet balra a legszélső rézsűpozícióba.
- Győződjön meg egy szögmérővel arról, hogy a szög pontosan 45°-ot mutasson (G2 ábra).
- Ha igazításra volna szükség, fordítson az (51) rézsűszög-állítócsavaron (F3 ábra), míg a fűrészfej pontosan 45°-ban áll. Ismétlje ezeket a lépéseket a 48° beállításra is, mialatt az (50) rögzítőkar a „Ki” állásban legyen (G1 ábra).



Miközben a beállítást végzi, kézzel emelje egy kissé a fűrészfejet, mert így az állítócsavar könnyebben forgatható.

A fűrészlap és a vezetősín derékszögességének ellenőrzése és beállítása (A1, H1-H4 ábra)

- Fordítson a (8) gérfeszítőgombon az óramutató járásával ellentétesen (H1 ábra).
- Húzza a fejet lefelé. Reteszelve be ebben a helyzetben, úgy, hogy a megfelelő (13) reteszgombot lehúzza (A1 ábra).
- Emelje meg a (7) ütközőkart (H1 ábra). Fordítsa a fejet, míg az ütköző 0° gérpozícióba hozza. Ne húzza meg a (8) feszítőgombot (H1 ábra).
- Győződjön meg arról, hogy mindkét 0° (52) jelölés a (10) skálán éppen látható legyen (H2 ábra).

- Fektesen egy (45) derékszöveget a (11) vezetősín bal oldalához és a (44) laphoz (H3 ábra).



A fűrészfogak hegyéhez ne érjen a derékszög.

Ha a fűrészlap nem pontosan 90°-ot zár be a vezetősínnel:

- Oldja meg a két (53) csavart. Vigye a skála -fejéptéményt jobbra vagy balra, amíg a fűrészlap a vezetősínnel pontosan 90°-ban áll (H4 ábra).
- Reteszelve be a (9) gérfeszítőgombot (A1 ábra).
- Húzza meg a két (53) csavart feszesre (H4 ábra).



Győződjön meg arról, hogy a gérskála hátsó vége mindenkor mindkét (54) befeszítőrést érintse.

Hasítóék beállítás (A1, D1, J1 és J2 ábra)

A beállítás akkor megfelelő, ha a (31) hasítóék hegye nem több, mint 2 mm-rel alacsonyabban áll a fűrészlap élkörének legmagasabban álló fogainál és 5 mm távolságban a fogak hegyétől (J1 ábra).

- Oldja az asztalreteszgombot, és ugyanúgy a (37) fő- és a (3) pótretezt (A1 ábra). Ne vegye azonban le.
- Távolítsa el az (55) csavart a hatszögkulccsal a hátsó asztalbeállítóból (D1 ábra). Vegye le az anyát és az alátétet a csavar másik végéről.
- Vegye le az asztallapot.
- A (31) hasítóéket (J1 ábra) egy nagy (56) bkny csavar a hátoldalánál jobbra az asztal alatt tartja (J2 ábra).
- A beállításhoz oldja meg a hasítóék bkny csavarját, ezáltal a szorító éppúgy, mint a hasítóék elmozdítható.
- Miután a csavart megoldotta, fordítson a szorítón, és a hasítóéket mozgassa fel vagy le, míg a korrekt helyzetbe kerül.
- Húzza meg az (56) csavart jól (J2 ábra).
- Tegye vissza az asztallapot. csavarja be az (55) csavart (D1 ábra).
- Állítsa be az asztallapot a kívánt magasságba.
- Húzza le az asztallap reteszgombját (A1 és D1 ábra).

Kenés

A gép pótlólagos kenést nem igényel. A motor csapágái zsírozottak, és víz ellen tömítettek.

- Kerülje az olaj vagy más kenőanyag használatát, mert ezáltal a csatlakozásoknál a fűrészpor és faforgács eltömíti a vezetékét, és nehezen tud kijönni.
- Tisztítsa a gépet rendszeresen egy száraz kefével a ráakódott portól és forgácstól.

Használati utasítás



- Tartsa be mindig a biztonsági tudnivalókat és az érvényes előírásokat.
- Győződjön meg a vágandó anyag biztos helyzetéről.
- Munka közben ne erőltesse a munkadarab elötölését, és ne gyakoroljon oldalnyomást a fűrészlapra.
- Kerülje a fűrész túlterhelését.
- Távolítsa el a használat után a gépre rakódott port, ezzel biztosítja, hogy az alsó védőberendezés jól funkcionáljon.

Üzembehelyezés előtt

- Megfelelően szerelje fel a fűrészlapot. Ne használjon túlzottan elhasznált fűrészlapot. A fűrészgép maximális fordulatszáma nem lehet nagyobb, mint a fűrészlapra írt megengedett fordulatszám.
- Ne kísérletezzen túl kicsi munkadarabok fűrészelésével.
- Ne gyakoroljon túl nagy nyomást a fűrészlapra. Ne erőltesse a munkamenetet.
- Munkakezdekor engedje a motort a teljes fordulatszámra felpörögni.
- Bizonyosodjon meg, hogy minden rögzítőgomb és kar meg legyen húzva.

BE- és Kikapcsolás (A ábra)

- A gép beindításához nyomja meg az (1) bekikapcsolót.
- A gép leállításához még egyszer nyomja meg a bekikapcsolót.

Vágásminőség

Asima vágási felület függ a fűrészfogak számától, alakjától, és még a munkadarab anyagától is. Kérjük, informálódjon a későbbiekben sorra kerülő táblázatból, az ajánlott fűrészlapok használhatóságáról.



Szorítsa le a munkadarabot, hogy fűrészelésnél ne mozduljon el. Hagyja a fűrészlapot teljesen kifutni, és csak utána emelje fel a kart. Ha a munkadarab hátulja szálkásodna, ragasszon a vágási helyre egy darab fóliát. Fűrészelve át a fát a fóliával együtt, és a munka végén húzza le a fóliát.

A gérkszög beállítása (A1 ábra)

A gérkart lehet 0°, 15°, 22,5°, 30° és 45°-ban balra és jobbra beállítani. Ezen túlmenően a 48°-os beállítás lehetősége is fennáll.

- Oldja meg a (8) gérbeállító gombot, és emelje a (7) ütközőkart a (9) gércar szabaddá tételéhez.
- Fordítsa a kart a megfelelő szögbe. Reteszelve be a (8) gombbal.
- Irányítsa a gérkart úgy, hogy a kar végét a skála jelzésének megfelelően mozgassa, ahogy a H1-H3 ábra bemutatja.



Győződjön meg a gérvágásnál arról, hogy a hulladékdarab a lap és a vezetőpofa közé be ne szoruljon, azaz a vágási szög nagyobb legyen 90°-nál, ezzel elejét veszi a beszorulásnak.

A rézsűszög beállítása (G1 ábra)

- Tegye az (50) 45°/48° rögzítőkart a kívánt helyzetbe.
 - Ki = 48°
 - Be = 45°
- Oldja a (12) rézsűkioldógombot, és döntse a fejet balra; az adott helyzetek: 0°, 15°, 30°, 33,85° és 45°.
- Tartsa a fejet szilárdan, ne engedje elmozdulni.
- Tartsa meg a fejet, és közben a rézsűkioldógombot biztosan reteszelve be.

Fűrészelés finomfűrész üzemben

Védőberendezés nélkül fűrészelni nagyon veszélyes. Valamennyi védőberendezésnek a helyén kell lenni.

Egyenes függőleges keresztvágás (K ábra)

- Oldja a (8) gérbeállító gombot. Emelje meg a (7) ütközőkart.
- Biztosítsa be 0°-ra a gérreteszelőt. Húzza ki a gérbeállító gombot.
- Fektesse a munkadarabot a (11) ütközőnek. Fogja meg a gépkart, és nyomja be a fejreteszelő (2) kioldógombját.

- Húzza a fejet 10 mm-t lefelé, és a kar a reteszeléset megszünteti.
- Kapcsolja be a gépet. Nyomja a fejet lefelé, úgy, hogy a lap a munkadarabot vágja, és az asztallap részébe érjen.
- Engedje a lapot szabadon vágni, ne erőltesse.
- A vágás végeztével kapcsolja ki a gépet, és vigye a fejet felső nyugalmi helyzetébe.

Függőleges gérhossztolás (K és L ábra)

- Oldja a (8) gérbéállítógombot. Emelje meg a (7) ütközőkart (K ábra).
- Állítsa a fejet jobbra vagy balra a kívánt szögbe. A fontosabb szögek bevágásai: 15°, 22,5°, 30° és 45° (L ábra).
- Ha egy más szög vagy 48° volna szükséges, tartsa meg a fejet szilárdan, és biztosítsa helyzetét a gérbéállítógomb kihúzásával.
- Győződjön meg arról, mielőtt vágna, hogy a gérbéállítógomb biztosan reteszellen.
- A továbbiakban járjon el úgy, mint az egyenes keresztvágásnál.

Rézsű hosszoltolás (A1, G1 és M ábra)

A rézsűszög 0°-48°-ig balra beállítható. Rézsűvágást végezhet 45°-ig úgy is, ha a fej jobb vagy bal gérpozícióban 0° és 45° közé van beállítva (M ábra).

- Oldja a (12) rézsűkioldógombot. Állítsa be a kívánt rézsűszöget (A1 ábra).
- Ha szükséges, használja az (50) 45°/48° rögzítőkart (G1 ábra).
- Húzza meg a rézsűkioldógombot.
- A továbbiakban járjon el úgy, mint az egyenes keresztvágásnál.

Fűrészelés asztalosfűrész üzemmódban

Hosszvágás (A1, A2, C1, D1 és N ábra)

- Állítsa a fűrészlapot függőleges helyzetbe.
- Oldja az asztallap reteszelőgombjait, úgy, a (37) fő- (D1 ábra), mint a (3) pótgombot (A1 ábra). Ne oldja azonban teljesen meg. Állítsa be a vágási mélységet, azzal, hogy a (14) asztallapot (A2 ábra) fel- vagy lemozdítja. A beállítás akkor megfelelő, ha legalább három fog hegye kiér a munkadarabból.
- Oldja meg a (35) mozgóvezető (C1 ábra) reteszgombját. Mozdítsa a mozgóvezetőt előre vagy hátra, hogy a munkadarabot lehetőleg jól megtámassza. Legalább a vezetőpofa hátsó vége álljon egymagasságban a hasítóék elülső oldalával.

- Gondosan rögzítse az asztallap kioldógombjait.
- Győződjön meg arról, hogy a (18) védőberendezés műanyaglapja szilárdan legyen a helyén (A2).
- Győződjön meg arról, hogy a hosszvágópofa párhuzamosan áll-e a fűrészlappal.
- Állítsa be a hosszvágópofát a szükséges vágószélességre az asztallap elülső részén levő skála-osztás segítségével. Állítsa be a mozgóvezetőt a kívánt helyzetbe.
- Kapcsolja be a gépet.
- Vezesse a munkadarabot lassan a felső védőburkolat alá. Hagyjon időt a fogaknak a vágáshoz. Ne erőltesse a munkadarab előtolását. A fűrészlap fordulatszámát állandó értéken kell tartani.
- Figyeljen arra, hogy az (57) tolórudat mindig használja (N ábra).
- Kapcsolja ki a gépet, ha a fűrészlap kiért az anyagból.

Külön megvásárolható tartozékok

Optimális porelszívóegység: (DE 7779).

A munkadarab biztosítása (A3 ábra)

- A több esetben elegendő a fűrészlap nyomása ahhoz, hogy a munkadarabot az ütközőhöz szorítsa.
- Ha a munkadarab nem szabályos vagy csúszkál, a legjobb, ha használja a tartozékként kapható (23) szorítópofát.
- Használja vágásnál a nemvasfém ötvözetből készült szorítót.

Rövidebb munkadarabok megmunkálása (A3 ábra)

Rövidebb anyagok megmunkálásához ajánljuk a (27) oldalütközőt, amely sorozatvágásokhoz éppúgy, mint különböző hosszúságú egyedi darabokhoz is alkalmas. Az oldalütközőt csak a szintén külön megvásárolandó (21) vezetősínekkel együtt tudja használni.

Hosszabb munkadarabok megmunkálása (A3 ábra)



Hosszú munkadarabokat mindig támasszon alá.

Az A3 ábra egy optimális berendezést mutat be a hosszú munkadarabok megmunkálására, amely a fűrészsel együtt szabadon felállítható. Valamennyi berendezés, mint külön tartozék megvásárolható. Az alsóállvány és a szorítópofa

kivételével a berendezések úgy a hozzávezető, mint az elszedő oldalon szükségesek:

- (28) alsóállvány (szerelési előírással szállítjuk)
- (21) vezetőrudak (500 vagy 1000 mm)
- (25) állvány, a vezetőrudak alátámasztására. Ne használja az állványt a gép tartására. Az állvány magassága állítható.
- (22) munkadarab támasztó
- (20) asztaltámasz, a rudak alátámasztásához
- (23) szorítópofo
- (24) elfordítható oldalütköző
- Állítsa a fűrészlapot az alsó állványra, és szerelje fel a vezetőrudakat.
- Csavarozza fel a (22) munkadarab támaszt a (21) vezetőrudakkal. A (23) szorítópofo ekkor, mint oldalütköző funkcionál.
- Szerelje fel a (20) asztaltámaszt.
- Szerelje fel a (24) forgatható oldalütközőt a hátsó rúdra.
- Használja a (24) oldalütközőt a hosszú és hosszabb munkadarabok beállításához. Ha nincs rá szükség, hajtja le.

Munkavégzés a görgősasztallal (A3 és A5 ábra)

A (35) görgősasztal megkönnyíti a hosszabb és nagyobb munkadarabok megmunkálását (A5 ábra). Lehet a gép jobb vagy bal oldalán is alkalmazni. A görgősasztal a tartozékként kapható alsóállvánnyal összekötve használható (A3 ábra).



Szerelje a görgősasztalt a szerelési előírás szerint, amely az alsóállványhoz van mellékelve.

- Cserélje ki azon az oldalon, ahol a görgősasztalt szerelni kell, az alsóállvány rövid vezetőrúdját a görgősasztal excenteradapterével.
- Kövesse az előírást, amely a görgősasztalhoz van mellékelve.

A megvásárolható (ajánlott) fűrészlapok

Fűrészlap típusa	Fűrészlap mérete	Alkalmazás
		Øxfuratxfogszám
DT 1529 40-es sorozat	260x30x24	Általános célú, rézsű és hosszoló, fűrészelésre fához és műanyaghoz

Fűrészlap típusa	Fűrészlap mérete	Alkalmazás
		Øxfuratxfogszám
DT 1736 60-as sorozat	260x30x58	ATB mesterséges és finom fűrészelésére természetes fák
DT 1737 60-as sorozat	260x30x80	TCG különlegesen finom vágásra, mesterséges és természetes fákhöz

A megfelelő tartozékok kiválasztásához forduljon a DEWALT (Black and Decker) kereskedőjéhez.

A gép szállítása

Könnyebb a szállítás, ha a fejet lenyomja, és a (13) reteszgombbal alsó helyzetében rögzíti.

Karbantartás

Az Ön DEWALT elektromos szerszáma hosszú élettartamú, és csekély ápolási ráfordítást igényel. A tartós és kifogástalan üzemeltetés feltétele a rendszeres tisztítás.

Környezetvédelem



Elkülönített begyűjtés. Ezt a készüléket el kell különíteni a normál háztartási hulladéktól.

Egy napon, mikor készüléke eléri technikai élettartamának végét, vagy nincs további szüksége rá, gondoljon a környezetvédelemre. A terméket a normál háztartási hulladéktól elkülönítve kell megsemmisíteni.



Az elhasznált termékek és csomagolások elkülönített begyűjtése lehetővé teszi, ezek újrahasznosítását. Újrahasznosított vagy újra feldolgozott anyagok segítségével a környezetszennyezés, illetve a nyersanyagok iránti igény nagymértékben csökkenthető.

A helyi előírások rendelkezhetnek az elektromos készülékek háztartási hulladéktól elkülönített begyűjtéséről, helyhatósági hulladéklerakó helyeken vagy a kereskedők által új termék megvásárlásakor.

DEWALT termékeire az élettartamuk lejártával visszavételi lehetőséget kínál. Ez a szolgáltatás ingyenes. Ha igénybe veszi ezt a szolgáltatást, kérjük, juttassa el készülékét a legközelebbi DEWALT szervizbe, melyekről a Magyarországi Képviselőnél érdeklődhet.

A szervizzel kapcsolatosan a következő Internet oldalon is felvilágosítást kaphat:
www.2helpU.com.

EU-tanúsítás



A DEWALT tanúsítja, hogy ez az elektromos szerszám megfelel a 98/37/EWG, 89/336/EWG, 73/23/EWG, EN 61029-1, prEN 61029-2-11, EN55014, EN55014-2, EN61000-3-2 és EN61000-3-3 sz. európai szabványoknak és irányelveknek.

A gép hangnyomásszintje megfelel a 86/188/EWG és 98/37/EWG európai irányelvnek a prEN 61029-2-11 szerint mérve.

Hangnyomásszint (Lpa)	90,8 (dB/A)*
Hangteljesítményszint (Lwa)	98,8 (dB/A)

*: A munkahelyre vonatkoztatott emissziós érték.

Viseljen hallásvédő eszközt 85 dB/A hangnyomásszint felett.

A súlyozott effektív rezgés gyorsulás a prEN 61029-2-11 szerint $<2,5 \text{ m/s}^2$.

A biztonsági vizsgálatot végezte:

TÜV Rheinland
Sicherheit und Umweltschutz GmbH
Am Grauen Stein
D-51105 Köln
Germany

A tanúsító okirat száma: BM 9910407

Horst Großmann
fejl. igazgató
DEWALT, Richard-Klinger-Str. 40,
D-65510, Idstein, Németország

BIZTONSÁGTECHNIKAI ELŐÍRÁSOK

Helyhez kötött elektromos szerszám használatánál az elektromos áramütés, sérülés- és tűzveszély megelőzése érdekében mindig tartsa be a hazai biztonságtechnikai óvórend-szabályokat. Figyelmesen olvassa el ezt a vásárlói tájékoztatót, mielőtt a gépet használná. Őrizze meg jól ezt a tájékoztatót.

Általános biztonságtechnika

- **Tartsa rendben a munkahelyét.** A rendetlenség növeli a balesetveszélyt.
- **Figyeljen a környezeti hatásokra.** Ne hagyja a szabadban a gépet, óvja esőtől. Ne használja nyirkos, nedves környezetben. Gondoskodjon a jó megvilágításról (250 - 300 lux). Gyúlékony folyadékok vagy gázok közelében tilos használni.
- **Tartsa távol a gyermekeket!** Tartsa távol a gyermekeket, látogatókat és állatokat a munkaterülettől, biztosítsa, hogy a készülékkel és a kábellel ne érintkezzenek.
- **Viseljen megfelelő munkaruházatot.** Ne hordjon ékszert, bő, lebegő ruhát, leengedett haját (tegyen sapkát). Szabadban viseljen munkakesztyűt és csúszásmentes talpú cipőt.
- **Védő intézkedések.** Használjon védőszemüveget. Viseljen pormaszkot, ha a munka nagy porral jár. Fémelek vágásánál a forgács éget, ezért viseljen hőálló kötényt. Viseljen hallásvédő eszközt, ha a zaj nagy, vagy a zajszintet kellemetlennek találja, ha a zajszint a szerelési utasításban megadott 85 dB(A) hangnyomásszintet túllépi.
- **Védekezzen áramütés ellen.** Kerülje az érintkezést fémes részekkel, mint például csővezeték, fűtőtest, tűzhely, hűtő-szekrény, stb. Viseljen gumitalpú cipőt. Extrém munkakörülmények között, (pl. magas páratartalom, fémpor keletkezése esetén) az elektromos biztonság növelhető egy leválasztó transzformátor vagy hibaáram -FI- védő kapcsoló beiktatásával.
- **Ügyeljen a biztos testtartására.** Ügyeljen, hogy biztosan álljon, és hogy e-gyensúlyát minden munkafázisnál megtartsa.
- **Legyen mindig figyelmes.** Mindig a munkára koncentráljon. Meggondoltan

cselekedjen. Ne használja a gépet, ha fáradt.

- **Rögzítse a munkadarabot.** Használjon lezorítóeszközt, vagy satut a munkadarab rögzítésére. Így biztonságos a munka, mert lehetővé válik, hogy mindkét kezével a gépet kezelje.
- **Csatlakoztasson a géphez porelszívót.** Ha a gép lehetővé teszi, csatlakoztasson hozzá porelszívót. Győződjön meg arról, hogy a csatlakozás megfelelő legyen.
- **Ne hagyjon szerelőkulcsot a gépben.** Bekapcsolás előtt ellenőrizze, nem hagyott-e szerelőszerszámot (kulcsot) a gépben.
- **Hosszabbítókábel.** Használat előtt ellenőrizze a hosszabbítókábelt, és cserélje ki, ha sérült. Ha a gépet a szabadban használja, vegye figyelembe, hogy kizárólag csak az arra jóváhagyott és megfelelő jelöléssel ellátott hosszabbító-kábelt szabad használni.
- **Használja a megfelelő szerszámot.** A gép rendeltetésszerű használata ebben a kezelési útmutatóban le van írva. Gyengébb gépekkel vagy előtétekkel ne végezzen nehéz munkát. Ajól megválasztott szerszámmal optimális minőséget ér el, és az Ön személyes biztonsága is garantált. Megjegyzés: Ne használja másra az ajánlott előtétkészülékeket és tartozékokat, mint amit a kezelési utasítás ajánl, mert a nem rendel-tetésszerű használat balesetekhez vezet.
- **Ellenőrizze, nem sérült-e meg a szerszám.** Az elektromos szerszámot és hálózati kábelét használatbavétel előtt ellenőrizze, hogy a kifogástalan és rendeltetésszerű működés feltételei teljesülnek-e. Győződjön meg arról, hogy a forgó-mozgó részek nincsenek-e akadályoztatva, és nem sérültek-e. Vala-mennyi géprész megfelelően legyen szerelve, ez biztosítja az elektomos szerszám kifogástalan működését. A sérült részeket és védőberendezéseket előírás szerint kell javíttatni vagy cseréltetni. Ne használja az elektomos szerszámot, ha a kapcsolója hibás. A meghibásodott részek cseréjét kizárólag csak vevőszolgálatunk, vagy a cserére, javításra feljogosított DEWALT szakszerviz végezheti. Ne próbálja a gépet saját maga javítani.

- **Húzza ki a villásdugót.** Kapcsolja ki a gépet, és várja meg, amíg a forgó-mozgó géprészek teljesen megállnak, és csak utána hagyja el a munkaterületet. Szerszámcsere-nél, beállítási munkáknál, karbantartásnál először a villásdugót húzza ki a konnektorból. A villásdugót akkor is húzza ki a konnektorból, ha a gépet nem használja.
- **Kerülje a véletlenszerű bekapcsolást.** Biztosítsa, hogy a gép kikapcsolt állapotban legyen, mielőtt a hálózatra csatlakoztatja.
- **Bánjon gondosan a kábellel.** Ne a kábelnél fogva húzza ki a hálózati csatlakozót a dugaljából. Tartsa távol a kábelt hőforrástól, olajtól, vágó élektől és durva felületektől.
- **Biztonságos helyen tárolja a készüléket.** Ha nem használja, száraz, zárt, gyermek által el nem érhető térben helyezze el.
- **Ápolja gondosan a szerszámot.** Ellenőrizze rendszeresen a hálózati kábelt és a villásdugót. Ha sérülést tapasztal, azonnal forduljon az illetékes szakszervizhez, vevőszolgálatához a szakszerű javítás érdekében. Ellenőrizze rendszeresen a hosszabbítókábelt, és semmi esetre se használja, ha sérült. Tartsa az összes kezelőelemet, fogantyút és a kapcsolót szárazon, tisztán, és olajtól, zsírtól mentesen.
- **Javítás.** Ez a szerszám megfelel a vonatkozó biztonsági követelményeknek. Javítást csak központi vevőszolgálatunk, vagy az erre feljogosított DEWALT szakszerviz végezhet. Javításhoz a szerviz szakemberei eredeti alkatrészeket használnak, minden más súlyos balesetekhez vezethet.

Kiegészítő biztonsági előírások gérfűrészhez

- Ellenőrizze, hogy a rögzítőgombok és karok meg legyenek húzva, mielőtt a munkát megkezdene.
- Csak akkor kapcsolja be a gépet, ha a védőberendezések a helyükön vannak, működnek, és kifogástalan állapotban vannak.
- Ne használja fűrésztl réslap nélkül.
- Tartsa kezeit a fűrészlaptól távol, ha a gép be van kapcsolva.
- Ne kísérletezzen soha a mozgó fűrészlap gyors megállításával azáltal, hogy a fűrészlaphoz valamilyen tárgyat oldalról

hozzányom, mert ez súlyos sérülések okozója lehet.

- A tartozékok használatánál a kezelési útmutató szerint járjon el. A tartozékok hibás használata sérülést okozhat.
- Mindig a vágandó anyagnak megfelelő fűrészlapot használjon.
- Vegye figyelembe a fűrészlap megadott legnagyobb sebességét.
- A fűrészlap cseréjekor használjon védőkesztyűt.
- Ne használjon olyan fűrészlapot, amely kisebb vagy nagyobb átmérőjű, mint az előírt. Olyan méretű fűrészlapot használjon, ami a műszaki adatokban leírtaknak megfelel. A leginkább ajánlott az a fűrészlap, amely az EN 847-1 szabványnak megfelel.
- Ne használjon HSS (gyorsacél) fűrészlapot.
- Ne használjon deformálódott vagy sérült fűrészlapot.
- Ne szereljen fel soha csiszolótárcsát.
- Emelje ki a fűrészlapot a vágatból, mielőtt a kapcsolót elengedné.
- A döntöttvágás megkezdése előtt ellenőrizze, hogy a kar biztosan meg legyen húzva.
- Ne blokkolja a ventilátort a hajtótengely megállítására.
- Az Ön fűrészének fűrészlapburkolata automatikusan felemelkedik, amikor a kart süllyeszt; és ismét visszafordul, ha a fűrész kiinduló helyzetébe tér vissza. A védőburkolatot kézzel is felemelheti, ha fűrészlapot cserél, vagy a lap állapotát ellenőrzi. Ne húzza fel soha a lapvédőt, csak ha a gép ki van kapcsolva.
- Van a védőburkolat elején egy rés, amelyen át jó a rálátás a munkadarabra. Bár ez a rés a kirepülő forgácsot akadályozza, előfordulhat, hogy mégis átjut rajta. Ezért mindig használjon védőszemüveget.
- Tartsa a gép környékét rendben és szabadon, mint pl. forgács, vagy maradékokra tekintettel.
- Ellenőrizze rendszeresen a motor levegőnyílásait, hogy tiszták és forgácsmentesek legyenek.
- Cserélje ki a réslapot, ha elhasználódott.
- Vegye ki az akkut a gépből, ha fűrészlapot cserél, vagy karbantartást végez.
- Ne tisztítsa soha a gépet, és ne végezzen karbantartást, ha a motor jár, és a fej nincs nyugalmi helyzetében.

- Ha lehet, szerelje a gépet egy munkapadra.

A fűrészelés különös veszélyei

A legnagyobb veszélyek gérvágásnál:

- a forgó részek, például a fűrészlap érintése.

A gérfűrész üzemeltetése során a védőberendezések használata és a biztonsági előírások betartása ellenére sem kerülhetők el bizonyos kockázati tényezők, különösen az alábbiak:

- Halláskárosodás a zajártalomtól.
- Balesetveszély, a forgó fűrészlap fedetlen részénél.
- Sérülésveszély a fűrészlap cseréjénél.
- Az ujjak becsípődése a védőburkolat kinyitásakor.
- A munka során keletkező fapor, különösen a tölgy és a bükkpor belégzése egészségre ártalmas.

A szerszámon levő címkék



Figyelmesen olvassa el a vásárlói tájékoztatót.



Figyelmeztetés a biztonságos használatra.



Kezét tartsa távol ettől a területtől.

DEWALT

GARANCIÁLIS FELTÉTELEK

Gratulálunk Önnek az értékes DEWALT készülék megvásárlásához.

Termékeinkre 12 hónapos garanciát biztosítunk.

30 napos cseregarancia

Amennyiben egy DEWALT termék a vásárlásától számított 30 napon belül meghibásodik és a DEWALT szakszerviz a javításra átadott készülék meghibásodását garanciális esetként elismeri, úgy a terméket rövid időn belül megjavítjuk, illetve újra cseréljük.

12 hónapos ingyen szerviz

Magában foglalja a készülék ingyenes ellenőrzését, de az elkopott alkatrészek ellenértékét meg kell téríteni. A jótállás a fogyasztó törvényből eredő jogait nem érinti.

1. A DEWALT kötelezettséget vállal arra, hogy a garanciális javításokat a 49/2003. (VII. 30.) GKM és a 151/2003 (IX.22.) sz. magyar Korm. Rend. szerint végzi.

a./ A fogyasztó jótállási igényét a jótállási jeggyel érvényesítheti, ezért azt őrizze meg.

b./ Vásárláskor az eladónak a garanciakártyán fel kell tüntetnie a vásárlás időpontját, a termék típusát vagy termékkódját, a kereskedés nevét, címét pedig a jótállási jegyre rá kell bélyegezni. Ennek alapján szerez jogosultságot a vevő a garancia időn belüli ingyenes garanciális javításra.

c./ Jótállási javítást csak érvényes jótállási jegy alapján végezhetnek a kijelölt szervizek.

d./ A jótállási jegyen történt bármilyen javítás, törlés vagy átírás, valótlan adatok bejegyzése, a jótállási jegy érvénytelenségét vonja maga után.

e./ Elvesztett jótállási jegyet csak a vásárlási számla felmutatásával, térítés ellenében tudunk pótolni!

f./ A jótállási jegy szabálytalan kiállítás vagy a fogyasztó részére történő átadásának elmaradása nem érinti a jótállási kötelezettségvállalás érvényességét.

2. Nem terjed ki a garancia:

a./ Ha a hiba rendeltetésellenes használat, átalakítás, szakszerűtlen kezelés, helytelen tárolás, elemi kár vagy egyéb, vásárlás után keletkezett okból következett be.

/A rendeltetésellenes használat elkerülése céljából a termékhez magyar nyelvű vásárlói tájékoztatót mellékelünk és kérjük, hogy az abban foglaltakat saját érdekében tartsa be!

b./ Azon alkatrészekre, amelyeknél a meghibásodás garanciaidőn belül a helyes kezelés, karbantartás szerinti rendeltetészerű üzemeltetés mellett az alkatrészek természetes elhasználódása, kopása következtében állt elő.

/ezek a következők: megmunkáló szerszámok pl. vágószerszám, fűrész-lánc, fűrészlap, gyalukés stb. továbbá: meghajtósíj, csapágy, szénkefe, csillagkerék kpl. /

c./ A készülék túlterhelése miatt je-lentkező hibákra, amelyek a hajtómű meghibásodásához, vagy egyéb ebből adódó károkhoz vezetnek.

d./ A termék nem hivatalos DEWALT szervizben történt javításából eredő hibákra.

e./ Az olyan károsodásokra, amelyek nem eredeti DEWALT kiegészítő ké-szülékek és tartozékok használatából adódnak.

3. A fogyasztó a kijavítás iránti igényét a forgalmazónál, illetve a jótállási jegyen feltüntetett javító- szolgálatnál érvényesítheti.

Garanciális javításnál az oda- és visszaszállítás igazolt költségét a leggazdaságosabban igénybevehető szállítási mód -hivatalosan rögzített díjszabásának-megfelelően a szer-vizállomás téríti

/A rövid javítási határidő érdekében kérjük a készüléket postán (por-tósan) közvetlenül a Márkaszervizbe küldeni! /

-Meghosszabbodik a jótállási idő a kijavítási idő azon részével, amely a-latt a fogyasztó a terméket nem tudta rendeltetés-szerűen használni.

-Ajótállási és szavatosságijogok érvényesíthetőségének határidején belül a terméknek vagy jelentősebb részének kicserélése (kijavítása) e-setén a kicserélt (kijavított) termékre (termékrészre) 12 hónap jótállást biz-tosítunk.

Ezek a következők:

motor illetve állórész, forgórész, elek-tronika.

4. Garanciális javítás esetén a szerviznek a garanciakártyán az alábbi adatokat kell feltüntetnie:

- A garanciális igény bejelentésének dátumát,
- a hiba rövid leírását,
- a javítás módját és idő-tartamát,
- a készülék visszaadásának időpontját,
- javítás időtartamával meg-hosszabbított új garanciaidőt

5. Arra törekszünk, hogy szerviz-hálózatunkon keresztül kiváló ja-vítószolgáltatást, zökkenőmentes al-katrészellátást, és széles tartozék-paletta-t biztosítsunk.

6. A fogyasztót a Polgári Törvénykönyvről szóló 1959. évi IV. törvény 306-310. §-aiban, valamint a 49/2003. (VII. 30.) GKM rendeletben meghatározott jogok illetik meg.

Gyártó:

DEWALT
Richard-Klinger Str. 11.
D-65510 Idstein/Ts.

Importőr/Forgalmazó:

Erfaker Kft.
1158 Budapest
Késmárk u. 9.

Központi Márkaszervíz
ROTEL KFT.
1163 Budapest
 (Sashalom) Thököly út 17.
 Tel/Fax.: 403-2260
 404-0014

DEWALT
 Magyarországi Ker.Képviselőlet
 1016 Budapest
 Galeotti u.5.
 Tel.: 214-0561
 Fax.: 214-6935

IMPORTŐR
 ERFAKER KFT:
 H-1158 Budapest
 Késmárk u.9.
 Tel/Fax.: 417-6801

Országos Szervizhálózat városok szerinti sorrendben

Baja	Mofüker Kft.	6500, Szegedi út 9.	Tel.: 79/323-759
Debrecen	Spirál 96 Kft.	4024, Nyugati út 5-7.	Tel.: 52/442-198
Dorog	Tolnai Szerszám Kft.	2510, Heine u. 8.	Tel.: 33/431-679
Kaposvár	Kaposvári kiegészítő	7400, Fő u. 30.	Tel.: 82/318-574
Karcag	Weld-impex Kft.	5300, Madarasi út 24.	Tel.: 59/311-886
Kecskemét	Németh József	6000, Jókai u. 25.	Tel.: 76/324-053
Kiskunfélegyháza	Elektro-Mercator	6100, Kossuth u. 16.	Tel.: 76/462-058
Nagykanizsa	Új-Technika Kft.	8800, Teleki út 20.	Tel.: 93/310-498
Nyiregyháza	Tóth kiegészítőszervíz	4040, Vasgyár u. 2/f.	Tel.: 42/504-082
Pécs	Elektrio Kft.	7623, Szabadság u. 28.	Tel.: 72/336-685
Sopron	Profil Motor Bt.	9400, Baross út 12.	Tel.: 99/511-626
Szeged	Edison üzlet –szervíz	6722, Török u. 1/a.	Tel.: 62/426-833
Székesfehérvár	Kiegészítőcenter Bt.	8000, Széna tér 3.	Tel.: 22/340-026
Szolnok	M-Edison üzlet-szervíz	5000, Szapári u.9.	Tel.: 56/422-298
Szombathely	Rotor Kft.	9700, Vasút u. 29.	Tel.: 94/317-579
Tápiószecső	Ács Imre	2251, Pesti út 46.	Tel.: 29/446-615

KICSERÉLT FŐDARABOK JEGYZÉKE

Szelvény száma	Kicserélt fődarab		Kicserélt fődarab új jótállás határideje	Dátum aláírás / PH
	Megnevezése	Száma		

JÓTÁLLÁSI JEGY

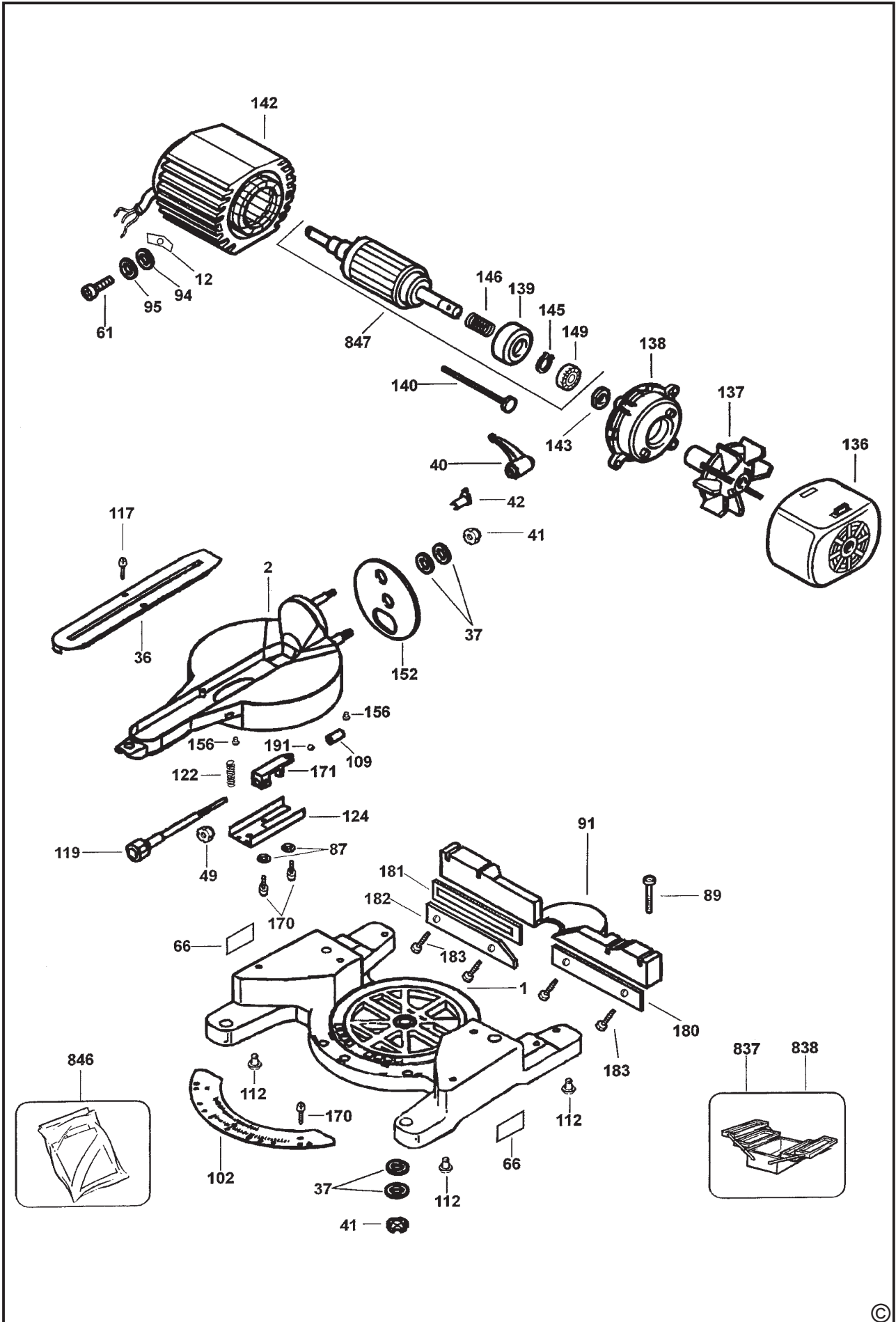
DEWALT

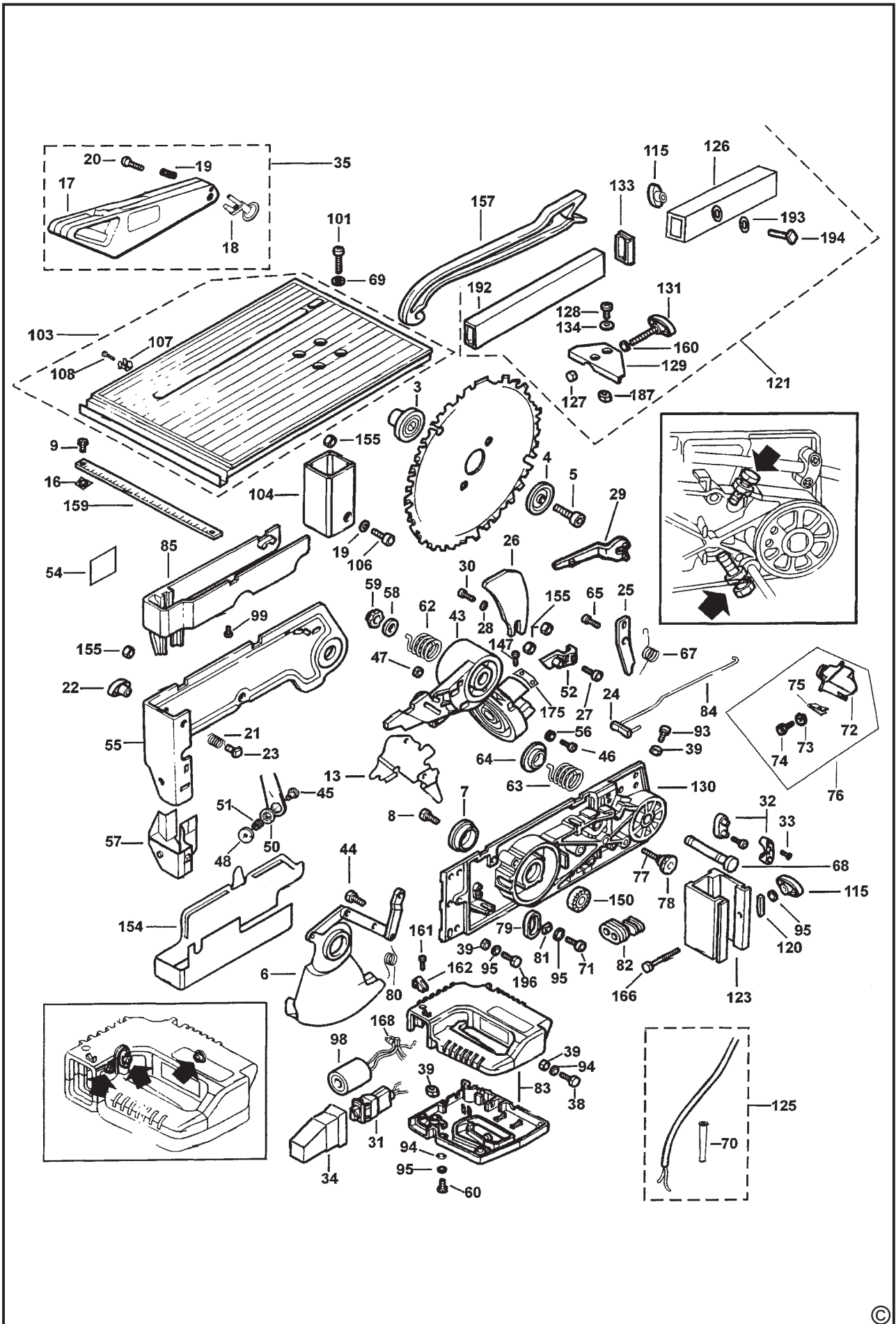
..... típusú gyártási számú termékre
 a vásárlás (üzembe helyezés) napjától számított 12 hónapig terjedő jótállást vállalunk.
 A jótállás a fogyasztó törvényből eredő jogait nem érinti és nem korlátozza.
 Gyártó neve, címe:

Importáló neve, címe: ERFAKER Kft 1158. Budapest, Késmárk u. 9.
 A vásárlás (üzembe helyezés) napja: 200..... hó nap.

..... /P.H./ aláírás

Jótállási szelvények	Levágandó jótállási szelvények
Igény bejelentés időpontja:..... Javításra átvétel időpontja:..... Hiba oka: Javítási mód/dátum.: Visszaadás időpontja:..... A jótállás új határideje:..... Szerviz neve: Munkalapszám:..... 200..... hó nap /P.H./ aláírás	Jótállási szelvény Típus:..... Gyártási szám:..... Eladás kelte: 200..... hónap Eladó szerv:..... /P.H./ aláírás
Igény bejelentés időpontja:..... Javításra átvétel időpontja:..... Hiba oka: Javítási mód/dátum.: Visszaadás időpontja:..... A jótállás új határideje:..... Szerviz neve: Munkalapszám:..... 200..... hó nap /P.H./ aláírás	Jótállási szelvény Típus:..... Gyártási szám:..... Eladás kelte: 200..... hónap Eladó szerv:..... /P.H./ aláírás
Igény bejelentés időpontja:..... Javításra átvétel időpontja:..... Hiba oka: Javítási mód/dátum.: Visszaadás időpontja:..... A jótállás új határideje:..... Szerviz neve: Munkalapszám:..... 200..... hó nap /P.H./ aláírás	Jótállási szelvény Típus:..... Gyártási szám:..... Eladás kelte: 200..... hónap Eladó szerv:..... /P.H./ aláírás





CZ ZÁRUČNÍ LIST

PL KARTA GWARANCYJNA

H JÓTÁLLÁSI JEGY

SK ZÁRUČNÝ LIST

DEWALT[®]

CZ měsíců
H hónap

12

PL miesięcy
SK mesiacov

CZ	Výrobní kód	Datum prodeje	Razítko prodejny Podpis
H	Gyári szám	A vásárlás napja	Pecset helye Aláírás
PL	Numer seryjny	Data sprzedaży	Stempel Podpis
SK	Číslo série	Dátum predaja	Pečiatka predajne Podpis

(CZ)

Adresy servisu
Band Servis
Klásterského 2
CZ-14300 Praha 4
Tel.: 00420 2 444 03 247
Fax: 00420 2 417 70 204

Band Servis
K Pasekám 4440
CZ-76001 Zlín
Tel.: 00420 577 008 550,1
Fax: 00420 577 008 559
<http://www.bandservis.cz>

(H)

Black & Decker Központi
Garanciális-és Márkaszerviz
1163 Budapest
(Sashalom) Thököly út 17.
Tel.: 403-2260
Fax: 404-0014

(PL)

Adres serwisu centralnego
ERPATECH
ul. Obozowa 61
01-418 Warszawa
Tel.: 022-8620808
Fax: 022-8620809

(SK)

Adresa servisu
Band Servis
Paulínska ul. 22
SK-91701 Trnava
Tel.: 00421 33 551 10 63
Fax: 00421 33 551 26 24

(CZ) Dokumentace záruční opravy

(PL) Przebieg napraw gwarancyjnych

(H) A garanciális javítás dokumentálása

(SK) Záznamy o záručných opravách

CZ	Číslo	Datum příjmu	Datum zakázky	Číslo zakázky	Závada	Razítko Podpis
H	Sorszám	Bejelentés időpontja	Javítási időpont	Javítási munkalapszám	Hiba jelleg oka	Pecset Aláírás
	Jótállás új határideje					
PL	Nr.	Data zgłoszenia	Data naprawy	Nr. zlecenia	Przebieg naprawy	Stempel Podpis
SK	Číslo dodávky	Dátum nahlásenia	Dátum opravy	Číslo objednávky	Popis poruchy	Pečiatka Podpis