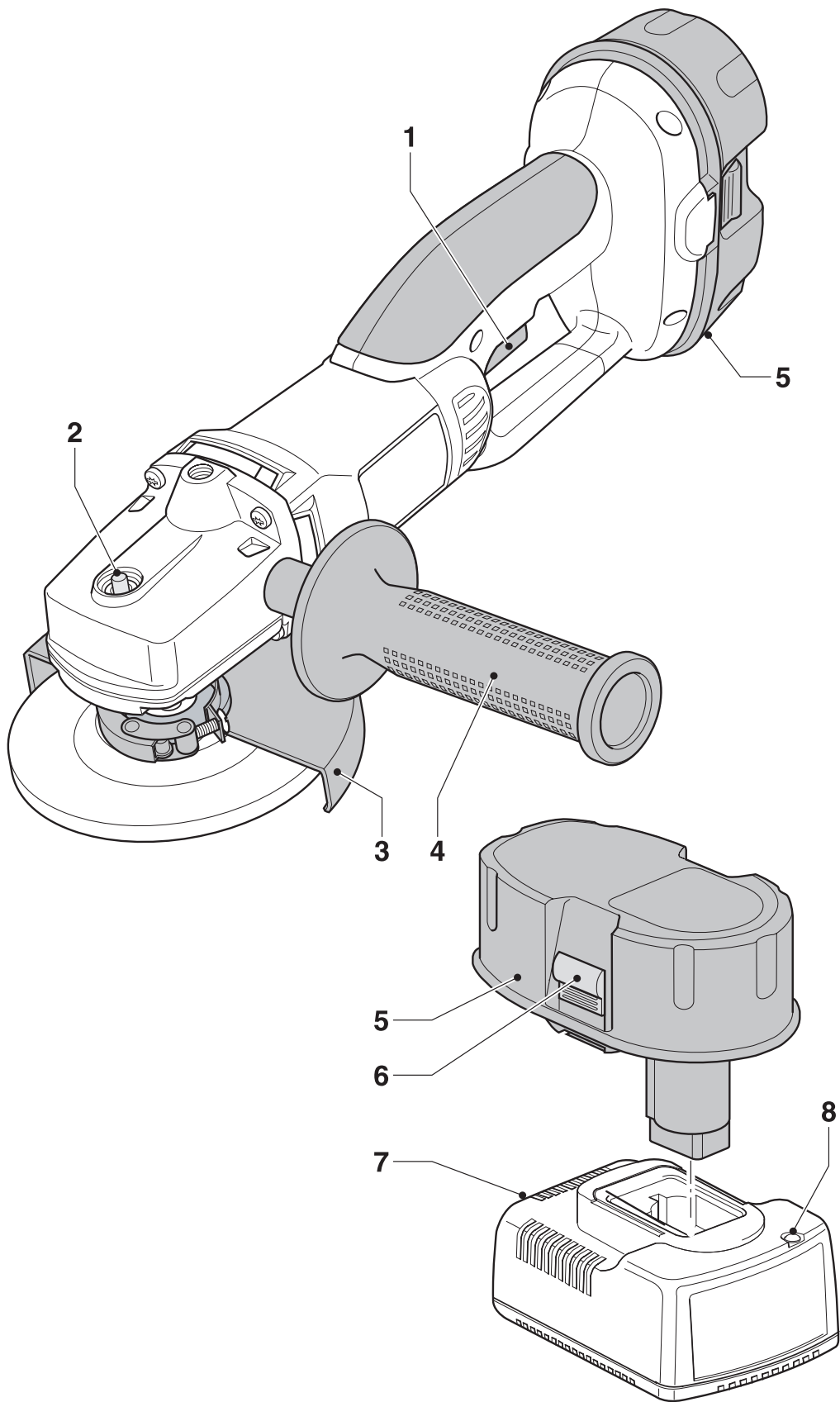
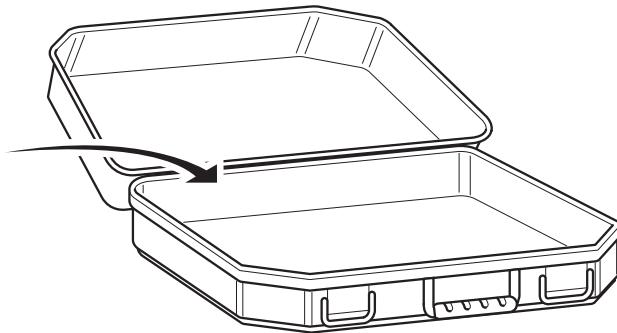
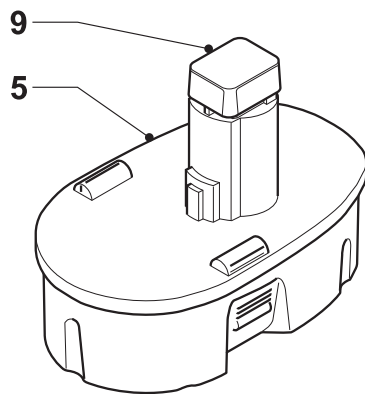
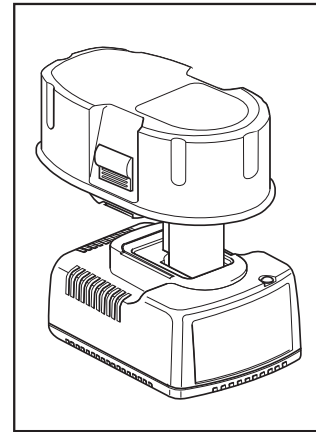
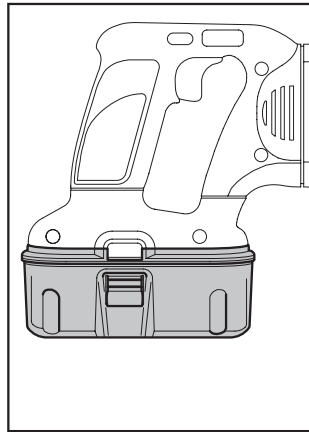
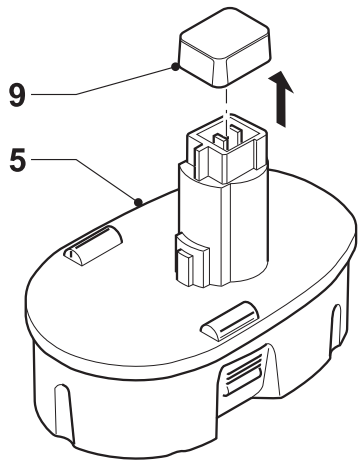
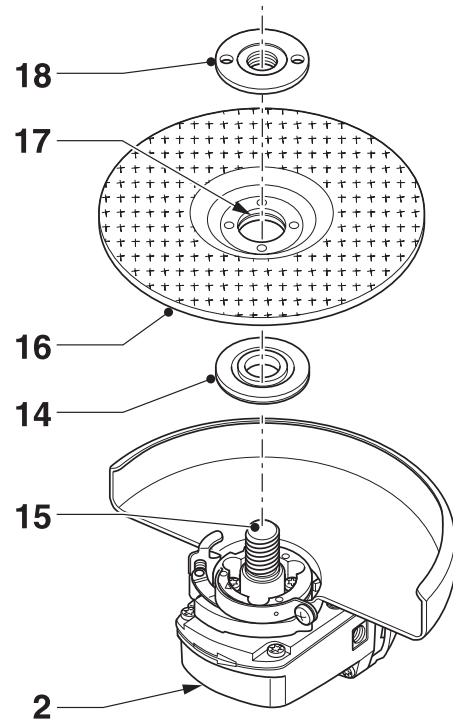
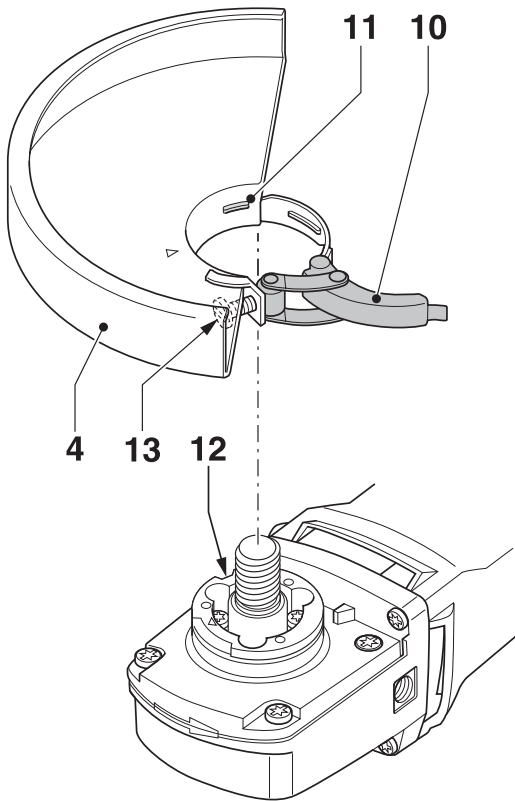

DEWALT



A

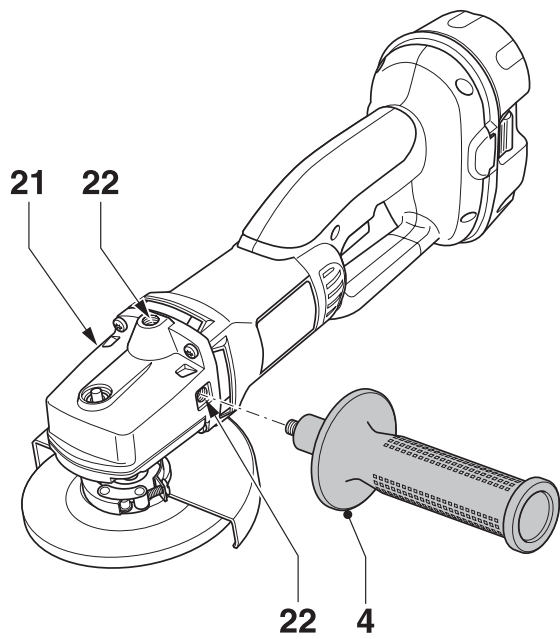
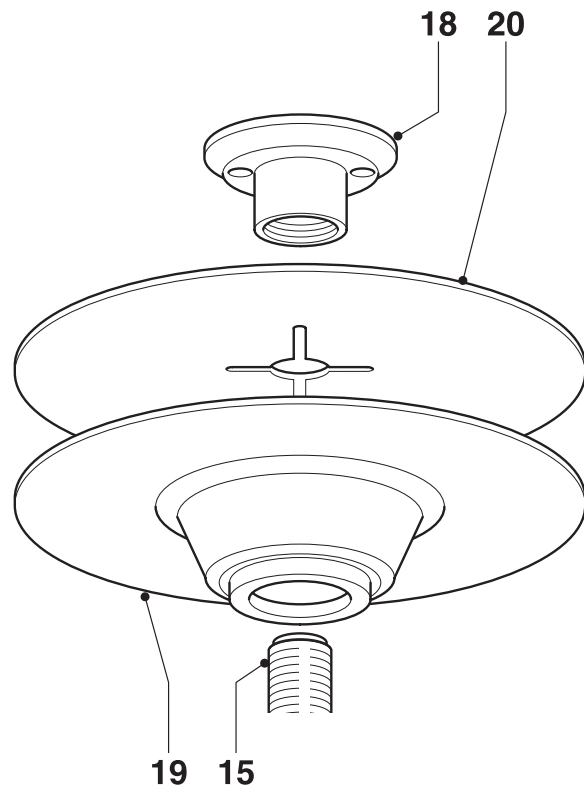
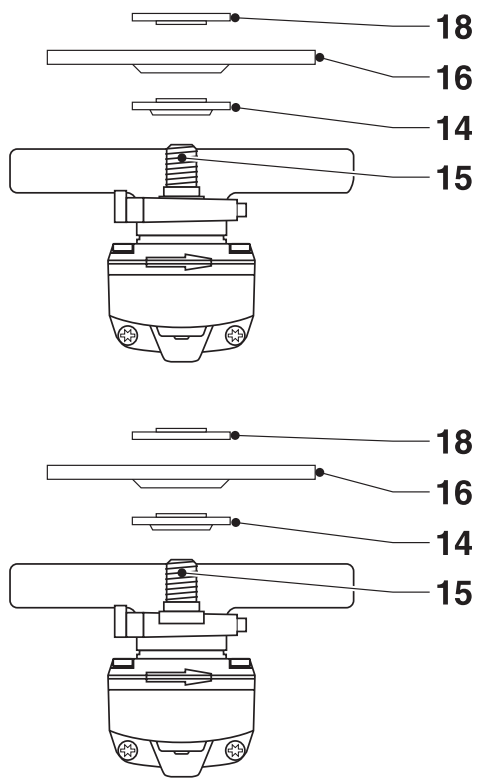


B



C

D1



F

Blahopřejeme Vám!

Rozhodli jste se pro nářadí firmy DEWALT. Léta zkušeností, dokonalý vývoj a nepřetržitý inovační proces dělá z firmy DEWALT právem spolehlivého partnera pro všechny uživatele profesionálního nářadí.

Technické údaje

DC410	
Napětí (V_{DC})	18
Maximální výstupní výkon (W)	340
Otáčky naprázdno (min^{-1})	7000
Průměr kotouče (mm)	115
Závit hřídele	M14
Hmotnost (bez akumulátoru)	(kg) 1,9

Akumulátor	DE9095	DE9039
Napětí (V_{DC})	18	18
Kapacita (Ah)	2,0	3,0
Hmotnost (kg)	1,0	1,0

Nabíječka	DE9116
Napájecí napětí (V_{AC})	230
Doba dobíjení (min)	60
Hmotnost (kg)	0,4

Pojistky nářadí 230 V 10 A

V tomto návodu jsou použité následující symboly:



Označuje nebezpečí poranění, ohrožení života nebo možné poškození nářadí následkem nedodržení pokynů uvedených v tomto návodě.



Označuje nebezpečí úrazu elektrickým proudem.

Obsah balení

Balení obsahuje:

- 1 Úhlová bruska
- 1 Ochranný kryt
- 1 Boční rukojeť
- 1 Sada příruba
- 1 Dvoučipový klíč
- 2 Akumulátory (DC410KA/DC410KB)
- 1 Nabíječka (DC410KA/DC410KB)

- 1 Brašna na nářadí (DC410KA/DC410KB)
- 1 Instrukční příručka
- 1 Schematický nákres

- Zkontrolujte, jestli nedošlo v průběhu přepravy k poškození nářadí, dílů nebo příslušenství.
- Ještě před započítím vlastní práce s nářadím si důkladně přečtěte návod k použití.

Popis (obr. A)

Vaše bezdrátová úhlová bruska DC410 byla zkonstruována k profesionálnímu řezání a broušení.

- 1 Spínací tlačítko zap/vyp
- 2 Blokování hřídele
- 3 Ochranný kryt
- 4 Boční rukojeť
- 5 Akumulátor

Nabíječka

Vaše nabíječka DE9116 umožňuje dobíjet akumulátory DEWALT NiCd/NiMH v rozsahu od 7,2 V do 18 V.

- 5 Akumulátor
- 6 Uvolňovací tlačítko
- 7 Nabíječka
- 8 Indikátor nabíjení (červený)

Elektrická bezpečnost

Elektrický motor je konstruován pouze pro jednu úroveň elektrického napětí. Vždy si zkontrolujte, zda napětí vašeho akumulátoru odpovídá jmenovitému napětí uvedenému na štítku nářadí. Také si zkontrolujte, zda elektrické napětí vaší nabíječky odpovídá napětí v elektrické zásuvce ve zdi.



Vaše nabíječka DEWALT je opatřena dvojitou izolací v souladu s normou EN 60335.

Výměna síťového kabelu

Vadné síťové kabely nebo síťové zástrčky smí vyměňovat pouze autorizovaný specializovaný podnik. Vyměněné síťové kabely nebo síťové zástrčky se poté musejí odborně zlikvidovat.

Prodlužovací kabel

Pokud to není nezbytně nutné, nepoužívejte prodlužovací kabel. Pro příkon elektrického nářadí používejte vhodný a povolený typ prodlužovacího kabelu (srov. technické údaje). Minimální průřez vodiče je 1 mm² a maximální délka kabelu je 30 m.

Montáž a seřízení



- Před provedením montáže a seřízením vždy z nářadí vyjměte akumulátor.
- Před vyjmutím či vložením akumulátoru vždy nářadí vypněte.



Používejte výhradně schválené typy nabíječek a akumulátorů DEWALT.

Akumulátor (obr. A a B)

Nabíjení akumulátoru

Pokud akumulátor nabíjíte úplně poprvé, nebo pokud byl dlouho skladován, bude jej možno nabít jen na 80 procent jeho kapacity. Po provedení několika nabíjecích a vybíjecích cyklech dosáhne úroveň nabití plné kapacity baterie. Před nabíjením akumulátoru vždy zkontrolujte síťový přívod. Pokud je přívod vpořádku a akumulátor není možno nabíjet, doručte vaši nabíječku autorizovanému servisnímu zástupci firmy DEWALT. Během nabíjení může dojít k ohřátí nabíječky i akumulátoru. To je normální stav a nejedná se o žádnou závadu.



Nenabíjejte akumulátor při teplotách okolí < 4°C nebo > 40°C.

Doporučená okolní teplota pro nabíjení je přibližně 24°C.

- Akumulátor (5) nabijete takovým způsobem, že jej vložíte do nabíječky (7) způsobem znázorněným na obrázku a nabíječku připojíte k elektrické síti. Ujistěte se, že je akumulátor v nabíječce řádně dosazen. Červený indikátor nabíjení (8) začne blikat. Po přibližně 1 hodině indikátor blikat přestane a začne trvale svítit. Nyní je akumulátor plně nabit. Akumulátor můžeme z nabíječky kdykoliv vyjmout, nebo jej v zapnuté nabíječce ponechat po delší dobu.

Vložení a vyjmutí akumulátoru

- Akumulátor vložte do rukojeti až po zacvaknutí.

- Akumulátor vyjmete současným stiknutím uvolňovacích tlačítek (6) a jeho vytažením z rukojeti.

Krytka kontaktů akumulátoru (obr. B)

Ochranná krytka kontaktů akumulátoru slouží k zakrytí kontaktů vyjmutého akumulátoru. Pokud by kontakty vyjmutého akumulátoru nebyly zakryty, mohlo by dojít k jejich zkratování vodivými předměty, což by mohlo zapříčinit vznik požáru a poškození akumulátoru.

- Před vložením akumulátoru (5) do nářadí nebo do nabíječky sejměte krytku kontaktů akumulátoru (9).
- Okamžitě po vytažení akumulátoru z nářadí nebo z nabíječky na kontakty nasadte tuto krytku.



Před přenášením nebo uskladněním akumulátoru se ujistěte, že je na jeho kontaktech nasazena tato ochranná krytka.

Nasazení a sejmutí ochranného krytu (obr. C)

- Úhlovou brusku položte na stůl hřídely vzhůru.
- Uvolněte upínací přezku (10) a nasadte ochranný kryt (4) takovým způsobem, jak je znázorněno na obrázku.
- Srovnejte výstupky (11) se zářezy (12).
- Přitlačte ochranný kryt dolů a natočte jej do požadované polohy.
- Pokud je potřeba, zvyšte upínací sílu přitažením šroubu (13).
- Přitáhněte upínací přezku.
- Pokud chcete ochranný kryt sejmout, povolte upínací přezku.



Nářadí nikdy nepoužívejte bez nasazeného ochranného krytu.

Nasazení a sejmutí brusného či řezného kotouče (obr. D1 a D2)

- Nářadí položte na stůl ochranným krytem vzhůru.
- Na hřidel (15) nasadte správně vnitřní obrubu (14) (obr. D1).
- Kotouč (16) nasadte na vnitřní obrubu (14). Při nasazování kotouče se zvýšeným středem dejte pozor, aby zvýšený střed (17) byl umístěn směrem k vnitřní obrubě (14).
- Na hřidel (15) našroubujte vnější obrubu (18) (obr. D2):

- pokud nasazujeme brusný kotouč (A), musí prstenec vnější obruby (18) směřovat směrem k brusnému kotouči
- pokud nasazujeme řezný kotouč (B), musí prstenec vnější obruby (18) směřovat směrem od řezného kotouče
- Stiskněte zajištění hřídele (2) a otáčejte hřídelí (15) až zapadne na své místo.
- Pomocí dodaného dvoučipového klíče dotáhněte vnější obrubu (18).
- Uvolněte zajištění hřídele.
- Kotouč sejmete takovým způsobem, že pomocí dodaného dvoučipového klíče povolíte vnější obrubu (18).



Poškozené kotouče nepoužívejte.

Montáž a demontáž pomocné gumové podložky (obr. E)

Pomocná gumová podložka je k dispozici jako doplněk.

- Z náradí odstraňte ochranný kryt.
- Nasuňte pomocnou podložku (19) na hřídel (15). Vnitřní obruba není potřeba.
- Na podložku nasadte brusný kotouč (20).
- Na hřídel (15) našroubujte vnější obrubu (18).
- Stiskněte zajištění hřídele a otáčejte podložkou (19) až zapadne na své místo.
- Pomocí dodaného dvoučipového klíče dotáhněte vnější obrubu (18).
- Uvolněte zajištění hřídele.
- Podložku sejmete takovým způsobem, že pomocí dodaného dvoučipového klíče povolíte vnější obrubu (18).

Montáž boční rukojeti (obr. F)

- Pokud budete chtít brousit, našroubujte pevně boční rukojeť (4) do některého z otvorů (21) umístěných na obou stranách těla náradí.
- Pokud budete chtít řezat, našroubujte pevně boční rukojeť (4) do horního o otvoru (22) nebo do některého z otvorů (21) umístěných na obou stranách těla náradí.

Otočení hlavy

Natočením hlavy náradí si manipulaci s náradím během řezání usnadníme.

- Odšroubujte hlavu náradí od pouzdra.
- Podle potřeby otočte hlavou o 90° vlevo či vpravo.
- Našroubujte zpět šrouby a dotáhněte je.



Zabraňte, aby byla hlava od pouzdra odtazena více než 3 mm.

Pokyny k použití



- Při práci vždy dodržujte bezpečnostní pokyny a platné předpisy.
- Obrobek si při práci řádně upevněte.
- Na náradí tlačte jen jemně a na kotouč netlačte z boční strany.
- Náradí nepřetěžujte. Pokud by bylo náradí horké, ponechtejte je několik minut běžet bez zátěže.

Před zahájením práce:

- Instalujte ochranný kryt a příslušný kotouč. Nepoužívejte velmi opotřebené kotouče.
- Ujistěte se, že jsou vnější i vnitřní příruby správně namontovány.
- Ujistěte se, že se řezný kotouč otáčí ve směru šipky (vyznačena na kotouči i na náradí).

Zapnutí a vypnutí (obr. A)

- Stiskem spínacího tlačítka zap/vyp náradí spustíte.
- Uvolněním spínacího tlačítka zap/vyp náradí vypnete.
- Náradí zajistíte ve vypnutém stavu aktivováním bezpečnostního tlačítka umístěným za spínacím tlačítkem zap/vyp.



Nezapínejte ani nevypínejte náradí, pokud je kotouč v kontaktu s obrobkem či jiným materiálem.

Údržba

Elektrické náradí DEWALT bylo vyrobeno tak, aby mělo dlouhou životnost společně s minimálními nároky na údržbu. Předpokladem dlouhodobé bezproblémové funkce náradí je jeho pravidelné čištění.



Mazání

Náradí nepotřebuje žádné další mazání.



Čištění

- Před čištěním krytů měkkým hadříkem nabíječku odpojte.

- Před čištěním vašeho nářadí z něj vyjměte akumulátor.
- Dbejte na to, aby větrací otvory byly stále volné a průchodné a kryt přístroje pravidelně čistěte měkkým hadříkem.

Ochrana životního prostředí



Třídění odpadu. Tento výrobek nesmí být likvidován spolu s běžným komunálním odpadem.

Až nebudete váš výrobek DEWALT dále potřebovat nebo uplyne doba jeho životnosti, nelikvidujte jej spolu s domovním odpadem. Zařízení zlikvidujte podle platných pokynů o třídění a recyklaci odpadů.



Tříděný odpad umožňuje recyklaci a opětovné využití použitých výrobků a obalových materiálů. Opětovné použití recyklovaných materiálů pomáhá chránit životní prostředí před znečištěním a snižuje spotřebu surovin.

Při zakoupení nových výrobků vám prodejny, místní sběrný odpadů nebo recyklační stanice poskytnou informace o správné likvidaci elektroodpadů z domácnosti.

Společnost DEWALT poskytuje službu sběru a recyklace výrobků DEWALT po skončení jejich technické životnosti. Chcete-li využít této služby, dopravte prosím Vaše nepotřebné výrobky do značkového servisu, kde na vlastní náklady zajistí jejich recyklaci a ekologické zpracování.

Adresu vašeho nejbližšího autorizovaného střediska DEWALT naleznete na zadní straně tohoto návodu. Seznam servisních středisek DEWALT a podrobnosti o poprodejním servisu naleznete také na internetové adrese: www.2helpU.com



Nabíjecí akumulátor

Akumulátor s dlouhou dobou životnosti musí být nabíjen vždy když poklesne jeho výdrž. Na konci jeho technické životnosti jej zlikvidujte v souladu s ochranou životního prostředí:

- Nejprve akumulátor kompletně vybijte, pak jej vyjměte z nářadí.

- Akumulátory typu NiCd a NiMH je možné recyklovat. Odevzdejte je vašemu dodavateli nebo v místní sběrné recyklační stanici. Zde budou sebrané akumulátory vhodným způsobem recyklovány nebo budou zlikvidovány.

ES Prohlášení o shodě



DC410

Společnost DEWALT prohlašuje, že tyto výrobky vyhovují následujícím směrnici a normám: 98/37/EEC, 89/336/EEC, 73/23/EEC, EN 50144, EN 55014-1, EN 55014-2, EN 50260, EN 60335, EN 61000-3-2 a EN 61000-3-3.

V případě zájmu o další informace se obraťte na níže uvedenou adresu, nebo na některou z poboček, které jsou uvedené na zadní straně tohoto návodu.

L_{PA} (akustický tlak)	85 dB(A)*
L_{WA} (akustický výkon)	94 dB(A)

* vztážená na pracoviště operátora

Zabezpečte úměrnou ochranu sluchu.

Měřená hodnota zrychlení podle normy EN 50144: Měřená efektivní hodnota zrychlení RMS* m/s^2 < 4,9

Technický a vývojový ředitel
Horst Großmann
DEWALT, Richard-Klinger-Straße 11
D-65510, Idstein, Německo

Všeobecné bezpečnostní pokyny

Během používání elektrického nářadí vždy dodržujte platné bezpečnostní předpisy dané země, které snižují riziko vzniku požáru, úrazu elektrickým proudem a riziko poranění osob. Dříve než začnete toto elektrické nářadí používat, přečtěte si důkladně následující bezpečnostní pokyny. Tyto pokyny uschovejte na bezpečném místě!

Všeobecné

- **Udržujte pořádek na pracovišti.** Nepořádek na pracovní stole a přeplněný pracovní prostor může vést ke způsobení úrazu.
- **Berte ohled na okolí pracovní plochy.** Nevystavujte nářadí dešti. Nepracujte s nářadím v podmínkách s vysokou vlhkostí. Zajistěte si kvalitní osvětlení pracovní plochy (250 - 300 Lux). Nepoužívejte nářadí pokud hrozí riziko požáru nebo výbuchu, například v blízkosti hořlavých kapalin nebo plynů.
- **Udržujte děti mimo dosah.** Nedovolte dětem, ostatním osobám nebo zvířatům, aby se dostaly do blízkosti pracovního prostoru nebo se dotýkaly nářadí a přívodních kabelů.
- **Vhodně se oblékejte.** Nenoste volné oblečení nebo šperky. Mohou být zachyceny pohybujícími se částmi nářadí. Jestliže pracujete venku, používejte pokud možno gumové rukavice a neklouzavou obuv. Jestliže máte dlouhé vlasy, používejte vhodnou pokrývku hlavy.
- **Prvky osobní ochrany.** Vždy používejte ochranné brýle. Jestliže se při práci s nářadím práší nebo odlétávají drobné částičky materiálu, používejte proti prachu respirátor nebo ochranný štít. Pokud by byly tyto částičky horké, použijte žáruvzdornou zástěru. Vždy používejte vhodnou ochranu sluchu. Vždy používejte bezpečnostní přilbu.
- **Nepřekázejte sami sobě.** Při práci stále udržujte vhodný a pevný postoj.
- **Buďte stále pozorní.** Stále sledujte, co děláte, přemýšlejte a jestliže jste unaveni, přerušete práci.
- **Upněte si obrobek.** K připevnění obrobku používejte svorky nebo svěrák. Je to bezpečnější a umožňuje to obsluhu nářadí oběma rukama.
- **Připojení zařízení pro zachytávání prachu.** Je-li zařízení vybaveno adaptérem pro připojení odsávacího zařízení, zajistěte jeho správné připojení a řádnou funkci.
- **Odklizení seřizovacích přípravků a klíčů.** Před spuštěním nářadí se vždy ujistěte, zda nejsou v jeho blízkosti klíče nebo seřizovací přípravky.
- **Používejte vhodné nářadí.** Použití tohoto nářadí je popsáno v tomto návodu. Nepřetěžujte malá nářadí nebo přídavná zařízení při práci, která je určena pro výkonnější nářadí. Nářadí bude pracovat lépe a bezpečněji, jestliže bude používáno ve výkonnostním rozsahu, pro který bylo určeno. Nářadí nepřetěžujte.
Varování! Použití jiného příslušenství nebo přídavného zařízení a provádění jiných pracovních operací než je doporučeno tímto návodem může způsobit poranění obsluhy.
- **Kontrola poškozených částí.** Před každým použitím pečlivě zkontrolujte, zda nedošlo k poškození nářadí nebo napájecího kabelu. Zkontrolujte vychýlení a uložení pohybujících se částí, opotřebované části a další prvky, které mohou ovlivnit jeho provoz. Ujistěte se, zda bude nářadí řádně vykonávat svou funkci. Jestliže je nářadí poškozeno, nepoužívejte jej. Nářadí nepoužívejte, nepracuje-li správně hlavní spínač. Zničené kryty a jiné poškozené díly nechejte vyměnit ve značkovém autorizovaném servisu. Nikdy neprovádějte žádné opravy sami.
- **Vyjměte akumulátor.** Před zanecháním nářadí bez dozoru nářadí vypněte a počkejte, až se zcela zastaví. Pokud je možné, vždy před prováděním údržby, před výměnou příslušenství nebo jakýchkoliv dílů, vyjměte z nářadí akumulátor.
- **Zabraňte neúmyslnému spuštění.** Nepřenášejte nářadí s prstem na hlavním spínači. Ujistěte se, zda je nářadí před vložením baterie vypnuto.
- **Uskladnění nepoužívaného nářadí.** Jestliže jej nepoužíváte, musí být nářadí uskladněno na suchém místě a také uzamčeno nebo jinak vhodně zabezpečeno mimo dosah dětí.
- **Provádějte pečlivou údržbu.** Z důvodu bezpečnějšího a výkonnějšího provozu udržujte nářadí v dobrém a čistém stavu. Při údržbě a výměně příslušenství dodržujte

následující pokyny. Udržujte všechny ovládací prvky čisté, suché a neznečištěné olejem nebo mazivou

- **Opravy.** Toto nářadí vyhovuje platným bezpečnostním předpisům. Opravy by měly být prováděny pouze kvalifikovanými mechaniky při použití originálních náhradních dílů. Nedodržení tohoto pokynu může vést ke značnému ohrožení obsluhy.

Bezpečnostní pokyny pro akumulátory a nabíječky

- Používejte pouze akumulátory schválené pro daný typ nářadí.
- Před vložením do nabíječky zkontrolujte, zda je akumulátor suchý a čistý.
- Akumulátor musí být dobíjen pouze v nabíječce schváleného typu. Nesprávné použití může způsobit úraz elektrickým proudem nebo přehřátí či vytečení akumulátoru.
- Nabíječku nikdy nepřenášejte uchopením za přívodní kabel. Nabíječku nikdy neodpojte ze zásuvky tahem za přívodní kabel. Přívodní kabel udržujte z dosahu horka, oleje a ostrých hran.
- Při používání akumulátorů vždy dodržujte pokyny uvedené na zadní straně tohoto návodu.
- Pokud akumulátory a nabíječku nepoužíváte, musí být tyto uskladněny na suchém místě a také uzamčeny nebo jinak vhodně zabezpečeny mimo dosah dětí.

Další bezpečnostní pokyny pro akumulátory



Nebezpečí požáru! Zabraňte zkratování kontaktů vyjmutého akumulátoru. Akumulátor nepřenášejte ani neuskładňujte s odkrytými kontakty.

- Tekutina obsažená v baterii, 25 - 30% roztok hydroxidu draselného, může být škodlivý. V případě potřísnění pokožky postižená místa okamžitě opláchněte vodou. Neutralizujte pomocí mírně kyselým roztokem, jako je šťáva z citronu nebo ocet. V případě zasažení zraku bohatě propláchněte čistou vodou po dobu nejméně 10 minut. Kontaktujte Vašeho lékaře.
- Nikdy se nepokoušejte z jakéhokoliv důvodu baterii otevřít.

Označení uvedená na akumulátoru a nabíječce

Mimo piktogramy uvedené v tomto návodu se mohou vyskytnout na akumulátoru a nabíječce následující piktogramy:



Akumulátor se dobíjí.



Akumulátor je nabit.



Akumulátor je vadný.



Nezkoumejte s vodivými předměty.



Nenabíjejte vadné akumulátory.



Před použitím si prostudujte návod.



Používejte pouze originální akumulátor DEWALT, jiné typy mohou prasknout a způsobit úraz a materiální škodu.



Zabraňte styku s vodou.



Poškozený kabel si nechejte okamžitě vyměnit.



Nabíjejte pouze v rozsahu teplot od 4°C do 40°C.



Akumulátor zlikvidujte s ohledem na životní prostředí.



Akumulátor nespalujte.



Doba nabíjení je 1 hodina.

Další bezpečnostní pokyny pro brusky



Vaše bruska byla sestrojena k broušení a řezání zdiva a oceli. Nebruste a neřezejte lehké kovy s obsahem magnézia vyšším než 80% jelikož se taková slitina kovu může vznítit.

- Nepoužívejte jakékoliv jiné příslušenství, než jsou brusné a řezné kotouče vyztužené vlákny.
- Používejte pouze ploché nebo uprostřed vyklenuté brusné a řezné kotouče.
- Používejte pouze brusné a řezné kotouče doporučené výrobcem.
- Maximální dovolená rychlost brusného nebo řezného kotouče, nebo použití jakéhokoliv dalšího příslušenství musí plně odpovídat nebo musí být větší jak nominální otáčky naprázdno uvedené na štítku nářadí.
- Neřezejte obrobky, pokud maximální hloubka řezu přesahuje velikost použitého řezného kotouče.
- Nepoužívejte řezné a brusné kotouče jejichž rozměry neodpovídají údajům uvedeným v technických datech. Při připevňování kotouče na hřídel nepoužívejte jakékoliv podložky.
- Před každým použitím zkontrolujte řezné a brusné kotouče. Kotouče vylámané, prasklé nebo jiným způsobem poškozené nepoužívejte.
- Pokud jsou ve výbavě podložky kotouče, zajistěte aby byly společně s kotoučem na hřídel upevněny.
- Při použití kotouče se středovým závitem, zajistěte, aby měl velikost odpovídající hřídeli.
- Ještě než nářadí uvedete do chodu zajistěte, aby byl brusný či řezný kotouč přesně nasazen.
- V bezpečné poloze nechejte nářadí běžet naprázdno po dobu alespoň 30 vteřin. Pokud se v této době vyskytnou větší vibrace, nebo se vyskytne jiná závada, zastavte nářadí a zjistěte, co tuto závadu zavinilo.
- S nářadím bez nasazeného ochranného krytu nepracujte.
- Zkontrolujte, zda je obrobek řádně podepřen.
- Nepracujte s nářadím v blízkosti hořlavých kapalin, plynů nebo v prašném prostředí. Jiskry či horké odštěpky odstřelující od kotouče či elektrický oblouk v motoru mohou zapálit hořlavé materiály.

- Nepracujte s nářadím, pokud stojíte v přímém směru s kotoučem. V pracovní oblasti nenechte pobývat další osoby.
- Řezné kotouče nepoužívejte k broušení boční plochou.
- Se zámkem hřídele nemanipulujte, pokud se je nářadí v chodu.
- Vezměte na vědomí, že po vypnutí nářadí se kotouč ještě chvíli otáčí.
- Brusné a řezné kotouče uskladňujte vždy na suchém místě.

Doplňující bezpečnostní pokyny

- Při práci s kovem zajistěte, aby byl založen proudový chránič (RCD), aby bylo zabráněno zbytkovému riziku způsobenému kovovými pilinami.
- Pokud RCD vypíná napájení, dopravte zařízení autorizovanému servisnímu zástupci DEWALT.

Doplňková údržba



Při práci s kovem se za extrémních podmínek může v obalu stroje hromadit vodivý prach. To může mít za následek snížení izolace zařízení a může dojít k úrazu elektrickým proudem.

Usazování kovových částic uvnitř zařízení zabráníte pravidelným denním čištěním ventilačních otvorů.

- Odpojte elektrický přívod zařízení.
- Větrací štěrby profoukněte suchým stlačeným vzduchem.



Při provádění této údržby používejte ochranné brýle.

Všeobecné bezpečnostní pokyny

Během používání elektrického nářadí vždy dodržujte platné bezpečnostní předpisy dané země, které snižují riziko vzniku požáru, úrazu elektrickým proudem a riziko poranění osob. Dříve než začnete toto elektrické nářadí používat, přečtěte si důkladně následující bezpečnostní pokyny. Tyto pokyny uschovejte na bezpečném místě!

Všeobecné

- **Udržujte pořádek na pracovišti.** Nepořádek na pracovní stole a přeplněný pracovní prostor může vést ke způsobení úrazu.
- **Berte ohled na okolí pracovní plochy.** Nevystavujte nářadí dešti. Nepracujte s nářadím v podmínkách s vysokou vlhkostí. Zajistěte si kvalitní osvětlení pracovní plochy (250 - 300 Lux). Nepoužívejte nářadí pokud hrozí riziko požáru nebo výbuchu, například v blízkosti hořlavých kapalin nebo plynů.
- **Udržujte děti mimo dosah.** Nedovolte dětem, ostatním osobám nebo zvířatům, aby se dostaly do blízkosti pracovního prostoru nebo se dotýkaly nářadí a přívodních kabelů.
- **Vhodně se oblékejte.** Nenoste volné oblečení nebo šperky. Mohou být zachyceny pohybujícími se částmi nářadí. Jestliže pracujete venku, používejte pokud možno gumové rukavice a neklouzavou obuv. Jestliže máte dlouhé vlasy, používejte vhodnou pokrývku hlavy.
- **Prvky osobní ochrany.** Vždy používejte ochranné brýle. Jestliže se při práci s nářadím práší nebo odlétávají drobné částičky materiálu, používejte proti prachu respirátor nebo ochranný štít. Pokud by byly tyto částičky horké, použijte žáruvzdornou zástěru. Vždy používejte vhodnou ochranu sluchu. Vždy používejte bezpečnostní přilbu.
- **Nepřekázejte sami sobě.** Při práci stále udržujte vhodný a pevný postoj.
- **Buďte stále pozorní.** Stále sledujte, co děláte, přemýšlejte a jestliže jste unaveni, přerušete práci.
- **Upněte si obrobek.** K připevnění obrobku používejte svorky nebo svěrák. Je to bezpečnější a umožňuje to obsluhu nářadí oběma rukama.
- **Připojení zařízení pro zachytávání prachu.** Je-li zařízení vybaveno adaptérem pro připojení odsávacího zařízení, zajistěte jeho správné připojení a řádnou funkci.
- **Odklizení seřizovacích přípravků a klíčů.** Před spuštěním nářadí se vždy ujistěte, zda nejsou v jeho blízkosti klíče nebo seřizovací přípravky.
- **Používejte vhodné nářadí.** Použití tohoto nářadí je popsáno v tomto návodu. Nepřetěžujte malá nářadí nebo přídavná zařízení při práci, která je určena pro výkonnější nářadí. Nářadí bude pracovat lépe a bezpečněji, jestliže bude používáno ve výkonnostním rozsahu, pro který bylo určeno. Nářadí nepřetěžujte.
Varování! Použití jiného příslušenství nebo přídavného zařízení a provádění jiných pracovních operací než je doporučeno tímto návodem může způsobit poranění obsluhy.
- **Kontrola poškozených částí.** Před každým použitím pečlivě zkontrolujte, zda nedošlo k poškození nářadí nebo napájecího kabelu. Zkontrolujte vychýlení a uložení pohybujících se částí, opotřebované části a další prvky, které mohou ovlivnit jeho provoz. Ujistěte se, zda bude nářadí řádně vykonávat svou funkci. Jestliže je nářadí poškozeno, nepoužívejte jej. Nářadí nepoužívejte, nepracuje-li správně hlavní spínač. Zničené kryty a jiné poškozené díly nechejte vyměnit ve značkovém autorizovaném servisu. Nikdy neprovádějte žádné opravy sami.
- **Vyjměte akumulátor.** Před zanecháním nářadí bez dozoru nářadí vypněte a počkejte, až se zcela zastaví. Pokud je možné, vždy před prováděním údržby, před výměnou příslušenství nebo jakýchkoliv dílů, vyjměte z nářadí akumulátor.
- **Zabraňte neúmyslnému spuštění.** Nepřenášejte nářadí s prstem na hlavním spínači. Ujistěte se, zda je nářadí před vložením baterie vypnuto.
- **Uskladnění nepoužívaného nářadí.** Jestliže jej nepoužíváte, musí být nářadí uskladněno na suchém místě a také uzamčeno nebo jinak vhodně zabezpečeno mimo dosah dětí.
- **Provádějte pečlivou údržbu.** Z důvodu bezpečnějšího a výkonnějšího provozu udržujte nářadí v dobrém a čistém stavu.

Při údržbě a výměně příslušenství dodržujte následující pokyny. Udržujte všechny ovládací prvky čisté, suché a neznečištěné olejem nebo mazivou

- **Opravy.** Toto náradí vyhovuje platným bezpečnostním předpisům. Opravy by měly být prováděny pouze kvalifikovanými mechaniky při použití originálních náhradních dílů. Nedodržení tohoto pokynu může vést ke značnému ohrožení obsluhy.

Bezpečnostní pokyny pro akumulátory a nabíječky

- Používejte pouze akumulátory schválené pro daný typ náradí.
- Před vložením do nabíječky zkontrolujte, zda je akumulátor suchý a čistý.
- Akumulátor musí být dobíjen pouze v nabíječce schváleného typu. Nesprávné použití může způsobit úraz elektrickým proudem nebo přehřátí či vytečení akumulátoru.
- Nabíječku nikdy nepřenášejte uchopením za přívodní kabel. Nabíječku nikdy neodpojujte ze zásuvky tahem za přívodní kabel. Přívodní kabel udržujte z dosahu horka, oleje a ostrých hran.
- Při používání akumulátorů vždy dodržujte pokyny uvedené na zadní straně tohoto návodu.
- Pokud akumulátory a nabíječku nepoužíváte, musí být tyto uskladněny na suchém místě a také uzamčeny nebo jinak vhodně zabezpečeny mimo dosah dětí.

Další bezpečnostní pokyny pro akumulátory



Nebezpečí požáru! Zabraňte zkratování kontaktů vyjmutého akumulátoru. Akumulátor nepřenášejte ani neuskładňujte s odkrytými kontakty.

- Tekutina obsažená v baterii, 25 - 30% roztok hydroxidu draselného, může být škodlivý. V případě potřísnění pokožky postižená místa okamžitě opláchněte vodou. Neutralizujte pomocí mírně kyselým roztokem, jako je šťáva z citronu nebo ocet. V případě zasažení zraku bohatě propláchněte čistou vodou po dobu nejméně 10 minut. Kontaktujte Vašeho lékaře.
- Nikdy se nepokoušejte z jakéhokoliv důvodu baterii otevřít.

Označení uvedená na akumulátoru a nabíječce

Mimo piktogramy uvedené v tomto návodu se mohou vyskytnout na akumulátoru a nabíječce následující piktogramy:



Akumulátor se dobíjí.



Akumulátor je nabit.



Akumulátor je vadný.



Nezkoumejte s vodivými předměty.



Nenabíjejte vadné akumulátory.



Před použitím si prostudujte návod.



Používejte pouze originální akumulátor DEWALT, jiné typy mohou prasknout a způsobit úraz a materiální škodu.



Zabraňte styku s vodou.



Poškozený kabel si nechejte okamžitě vyměnit.



Nabíjejte pouze v rozsahu teplot od 4°C do 40°C.



Akumulátor zlikvidujte s ohledem na životní prostředí.



Akumulátor nespalujte.



Dobu nabíjení naleznete v technických datech.

Další bezpečnostní pokyny pro kotoučové pily

Napájení, zapnutí a vypnutí

- Před vložením akumulátoru se ujistěte, že je kotoučová pila vypnutá.
- Před spuštěním pily odstraňte maticový klíč z přídržného šroubu řezného kotouče pily.
- Nevypínejte pilu pokud se volně netočí (během řezu).

Během řezání

- Před započatím práce odstraňte z obrobku veškeré hřebíky a kovové předměty.
- Nepokoušejte se řezat extrémně malé obrobky.
- Po vypnutí se nesnažte zastavit řezný kotouč tlakem na ozubení.
- Nikdy nepokládejte pilu na stůl či ponk, pokud není vypnuta a řezný kotouč se ještě otáčí.
- Vždy používejte oddělující nůž, obzvláště při provádění zářezů.

Ochrana náradí během provozu

- Kotoučová pila smí být použita pouze k řezání dřeva a plastů.
- Zabezpečte, aby všechny části náradí v oblasti řezného kotouče byly v perfektním provozním stavu.
- Nikdy nestlácejte ochranný kryt řezného kotouče.
- Přitlačený ochranný kryt řezného kotouče okamžitě uvolněte a pokud je tento kryt poškozen, s náradím nepracujte.
- Nesundávejte oddělující nůž, obzvláště pokud provádíte hluboké řezy.
- Oddělující nůž by měl být správně nasazen, vzdálenost mezi obrubou a ozubením by měla být 5 mm a výškový rozdíl by měl být 5 mm a menší.

Kontrola a výměna řezného kotouče

- Nepoužívejte brusný kotouč s tloušťkou přesahující tloušťku oddělujícího nože, nebo s výškou ozubení nižší než je tloušťka oddělujícího nože.
- Lze použít pouze řezné kotouče s odpovídající specifikací uvedené v tomto návodu k obsluze.

- Řezné kotouče ze slitin, vysokorychlostní ocel (HSS ocel) by jste neměli používat.
- Používejte pouze kotouče s ostrým ozubením v perfektním provozním stavu. popraskané či staré kotouče neprodleně vyměňte.
- Zajistěte, aby byl řezný kotouč řádně uchycen a otáčel se ve správném směru.

Využití

- Pokud použijeme hoblovací stolicí zajistěte, aby byl otvor pro řezání odpovídající použitému řeznému kotouči.
- Při řezání úzkých obrobků (šířka menší jak 80 mm) v podélném směru přiložte k podélnému kraji vodítko.
- Při řezání vícevrstvého obrobku použijte přípravek, aby nedošlo k odtržení některé části obrobku.
- Při řezání kulatiny použijte přípravek k pevnému uchycení obrobku na obou stranách pily, aby nedošlo ke sklouznutí brusného kotouče.
- Zajistěte, aby odřezky nebyly zachyceny ozubením řezného kotouče a odmrštěny do okolí.

Ochrana před odskakováním

- Odskakování nastane, když se pila začne rychle zastavovat a je hnaná zpět směrem k obsluze. V případě, že se pila „zakousne“ nebo když se začne zastavovat, okamžitě uvolněte spínač.
- Ozubení řezného kotouče udržujte ostré.
- Oblast těsně vedle řezu vyztužte širokými deskami.
- Pokud se obrobek během řezání štěpí, použijte příhradu nebo vodítko s ostrým okrajem.
- Během řezání pokud se kotouč otáčí pilu nevytahujte z obrobku. Uvolněte stisk spínače zap/vyp a počkejte, až se řezný kotouč zcela zastaví.

Politika našich služeb zákazníkům

Spokojenost zákazníka s výrobkem a servisem je náš nejvyšší cíl. Kdykoliv budete potřebovat radu či pomoc, obraťte se s důvěrou na náš nejbližší servis DEWALT, kde Vám vyškolený personál poskytne naše služby na nejvyšší úrovni.

Záruka DEWALT

Blahopřejeme Vám k zakoupení tohoto vysoko kvalitního výrobku DEWALT. Náš závazek ke kvalitě v sobě samozřejmě zahrnuje také naše služby zákazníkům. Proto poskytujeme záruční dobu daleko přesahující minimální požadavky vyplývající ze zákona.

Kvalita tohoto přístroje nám umožňuje poskytnout Vám **30 dní záruku výměny**. Pokud se objeví v průběhu 30 dní od zakoupení nářadí jakýkoliv nedostatek podléhající záruce, bude Vám u Vašeho obchodního nářadí vyměněno za nové. Díky **1 roční záruce jistoty** máte nárok po dobu 1 roku od zakoupení přístroje na bezplatný servis v autorizovaném servisním středisku DEWALT. **Zárukou kvality** firma DEWALT garantuje po dobu trvání záruční doby (**24 měsíců při nákupu pro přímou osobní spotřebu, 12 měsíců při nákupu pro podnikatelskou činnost**) bezplatné odstranění jakékoliv materiálové nebo výrobní závady za následujících podmínek:

- Příklad bude dopraven (spolu s originálním záručním listem DEWALT a s dokladem o nákupu), do jednoho z pověřených servisních středisek DEWALT, které jsou autorizované k provádění záručních oprav.
- Příklad byl používán pouze s originálním příslušenstvím nebo přídatnými zařízeními a příslušenstvím BBW či Piranha, které je vysloveně doporučeno jako vhodné k použití spolu s přístrojem DEWALT.
- Příklad byl používán a udržován v souladu s návodem k obsluze.
- Motor přístroje nebyl přetěžován a nejsou viditelné žádné známky poškození vlivem vnějších vlivů.
- Do přístroje nebylo zasahováno nepovolnou osobou. Osoby povolané tvoří personál servisních středisek DEWALT, které jsou autorizované k provádění záručních oprav.

Navíc poskytuje servis DEWALT na všechny prováděné opravy a vyměněné náhradní díly další servisní záruční dobu v trvání 6 měsíců.

Záruka se nevztahuje na spotřební příslušenství (vrtáky, šroubovací nástavce, hoblovací nože, brusné kotouče, pilové listy, pilové kotouče, brusný papír, apod.) ani na příslušenství přístroje poškozené opotřebením.

Záruční list je dokladem práv spotřebitele – zákazníka ve smyslu § 620 Občanského zákoníku a § 429 Obchodního zákoníku. Patří k prodávanému výrobku odpovídajícího katalogového a výrobního čísla jako jeho příslušenství. Při každé reklamaci je třeba tento záruční list předložit prodávajícímu, případně servisnímu středisku DEWALT pověřenému vykonáváním záručních oprav. Ve vlastním zájmu si ho proto spolu s originálem dokladu o nákupu pečlivě uschovejte.

DEWALT nabízí rozsáhlou síť autorizovaných servisních oprav a sběrných středisek. Jejich seznam najdete na záručním listě. Další informace týkající se servisu můžete získat na níže uvedených telefonních číslech a na internetové adrese www.2helpU.com.

Black & Decker

Klásterského 2
143 00 Praha 4 - Modřany
Česká republika

tel: +420 244 402 450
fax: +420 241 770 204
recepce@blackanddecker.cz

Právo na případné změny vyhrazeno.

02/2007

BLACK & DECKER

Klásterského 2
143 00 Praha 412 – Modřany
Česká Republika

Tel.: 00420 2 444 02 450
00420 2 417 76 655,6

Fax: 00420 2 417 70 204

Servis: 00420 2 444 03 247

www.blackanddecker.cz

www.dewalt.cz

recepce@blackanddecker.cz

BAND SERVIS

K Pasekám 4440

760 01 Zlín

Tel.: 00420 577 008 550,1

Fax: 00420 577 008 559

www.bandservis.cz

bandservis@bandservis.cz

BLACK & DECKER

Stará Vajnorská cesta 8

831 04 Bratislava

Slovenská republika

Tel.: 00421 2 446 38 121,3

Fax: 00421 2 446 38 122

www.blackanddecker.sk

www.dewalt.sk

informacie@blackanddecker.sk

BAND SERVIS

Paulínska 22

917 01 Trnava

Tel.: 00421 33 551 10 63

Fax: 00421 33 551 26 24

www.bandservis.sk

p.talajka@bandservis.sk

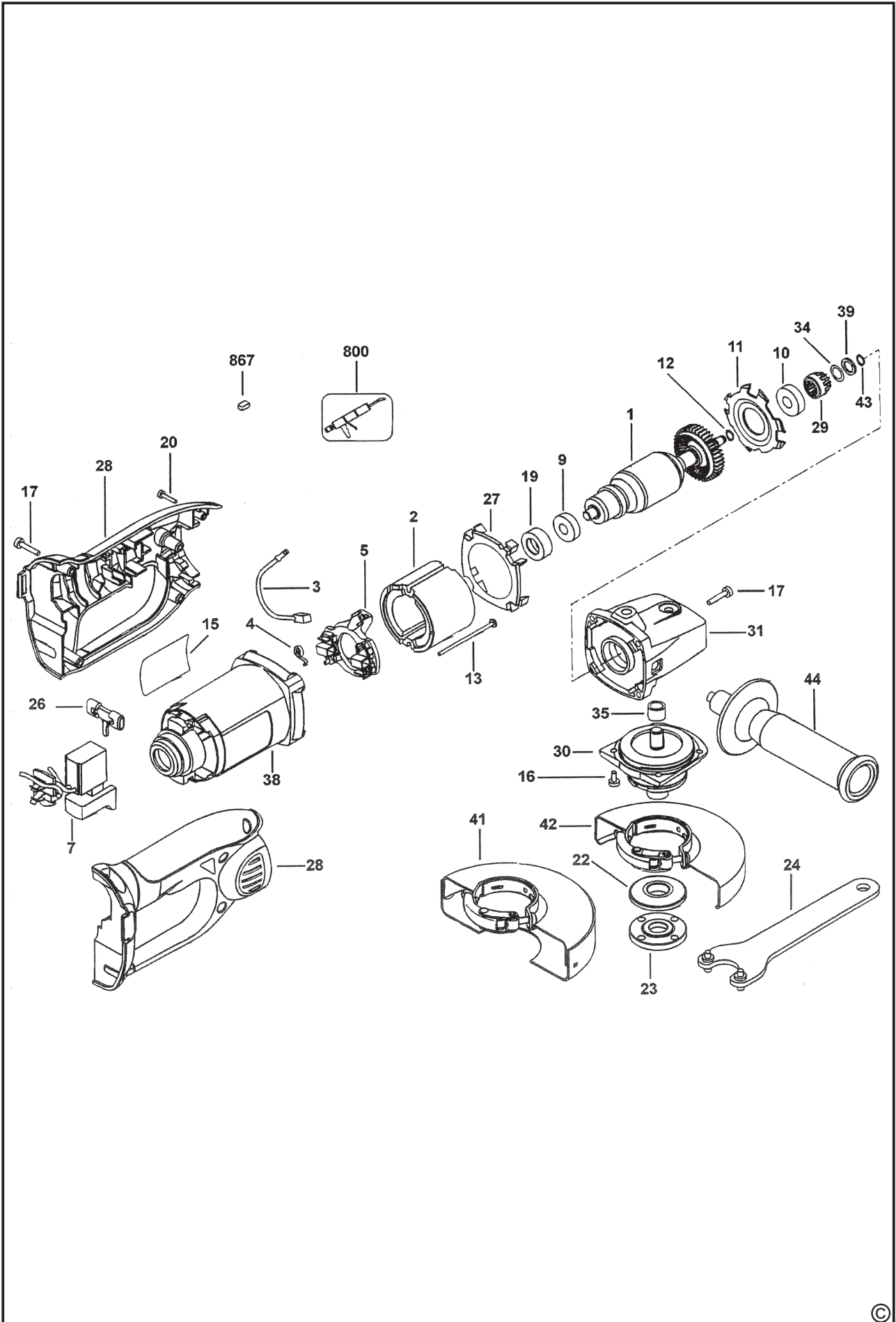
BAND SERVIS

Garbiarska 5

040 01 Košice

Tel.: 00421 55 623 31 55

bandserviske@zoznam.sk





ZÁRUČNÍ LIST



ZÁRUČNÝ LIST



ZÁRUČNÍ DOBA POSKYTOVANÁ PRODEJCEM NA PRODANÝ VÝROBEK JE:
ZÁRUČNÁ DOBA POSKYTOVANÁ PREDAJCOM NA PREDANÝ VÝROBOK JE:

- 24 měsíců při prodeji zboží fyzické osobě – spotřebiteli pro soukromou přímou spotřebu (§ 620 Občanského zákoníku)
- 24 mesiacov pri predaji tovaru fyzickej osobe – spotrebiteľovi pre súkromnú priamu osobnú spotrebu (§ 52 a § 620 Občianskeho zákonníka)
- 12 měsíců při prodeji zboží podnikateli, který ho používá v rámci své obchodní nebo jiné podnikatelské činnosti (§ 429 Obchodního zákoníku)
- 12 mesiacov pri predaji tovaru podnikateľovi, ktorý koná v rámci svojej obchodnej alebo inej podnikateľskej činnosti (§ 429 Obchodného zákonníka)

Od data prodeje/Od dátumu predaja:

Kupující prohlašuje, že účel nákupu je pro/Kupujúci prehlasuje, že účel nákupu je pre:

- Přímou osobní spotřebu/Priamu osobnú spotrebu
- Obchodní a podnikatelskou činnost/obchodnú a podnikateľskú činnosť

IČO:

Číslo pokladničního dokladu - faktury/Číslo pokladničného dokladu - faktúry:

TYP VÝROBKU:

CZ	Výrobní kód	Datum prodeje	Razítko prodejny
SK	Číslo série	Dátum predaja	Pečiatka predajne
			Podpis
			Podpis

