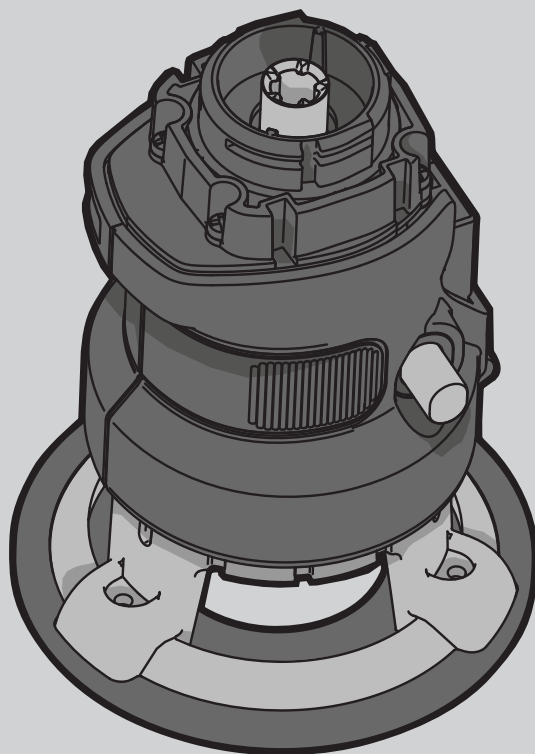


 **BLACK & DECKER®**

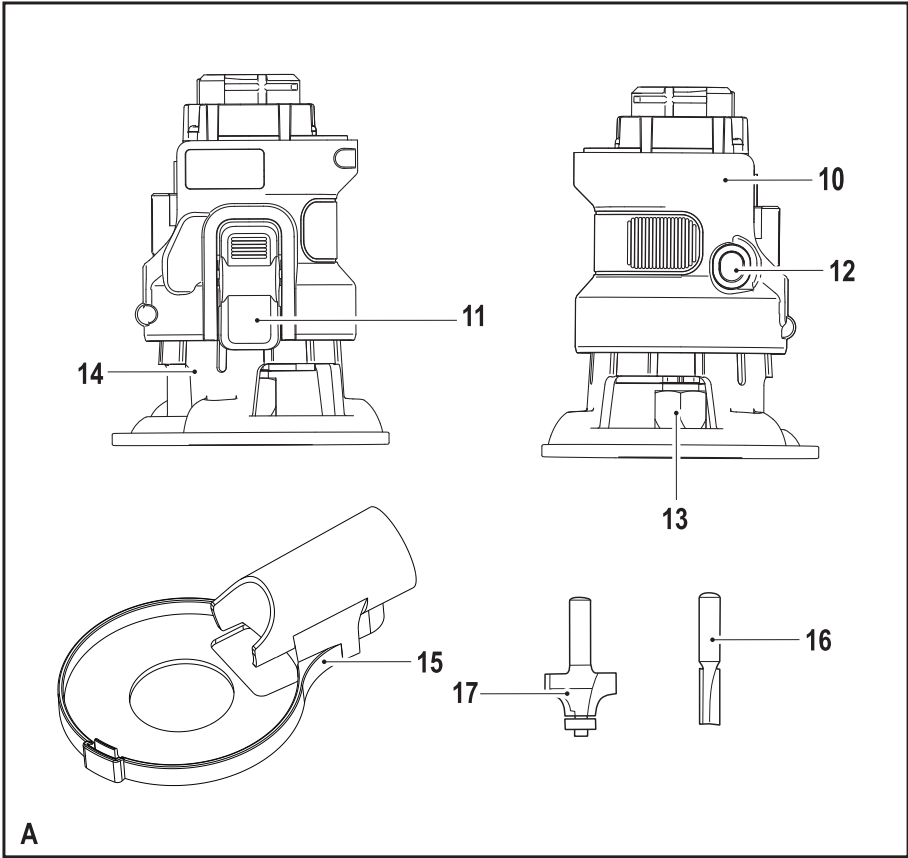


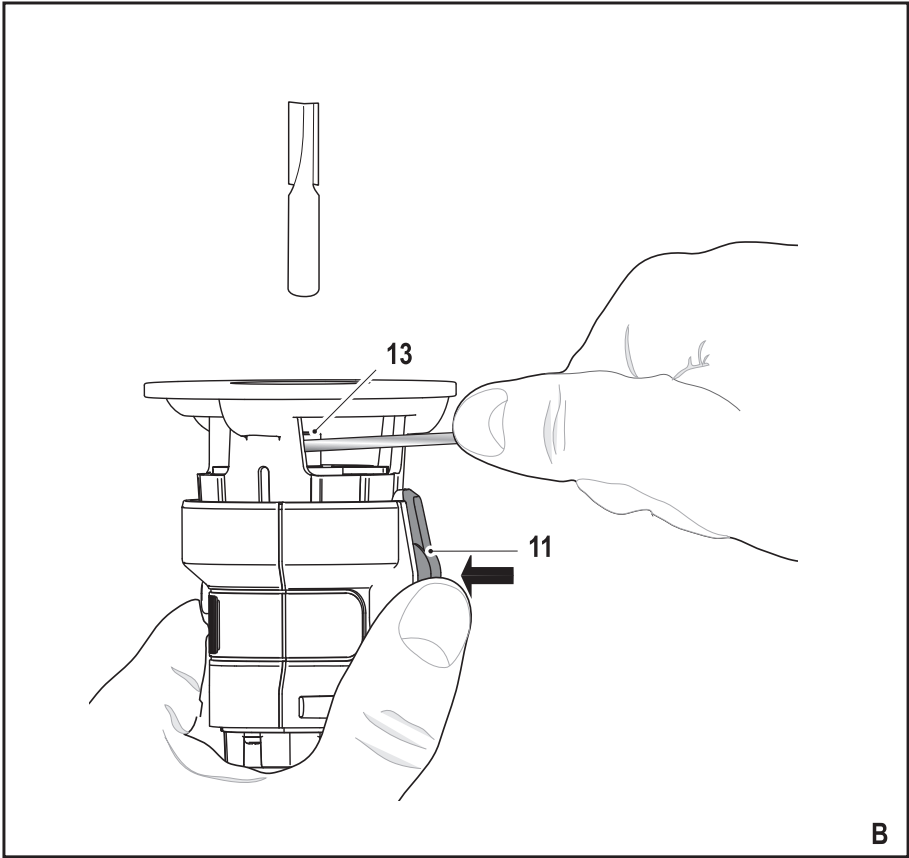
402112-90 RO

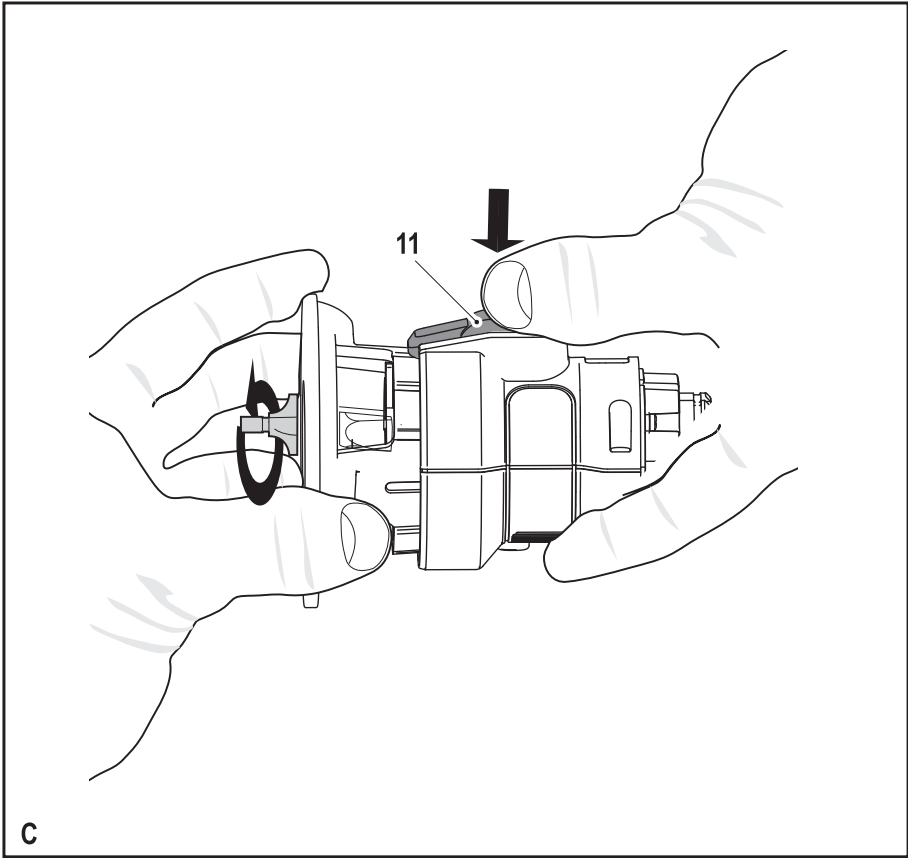
Traducere a instrucțiunilor originale

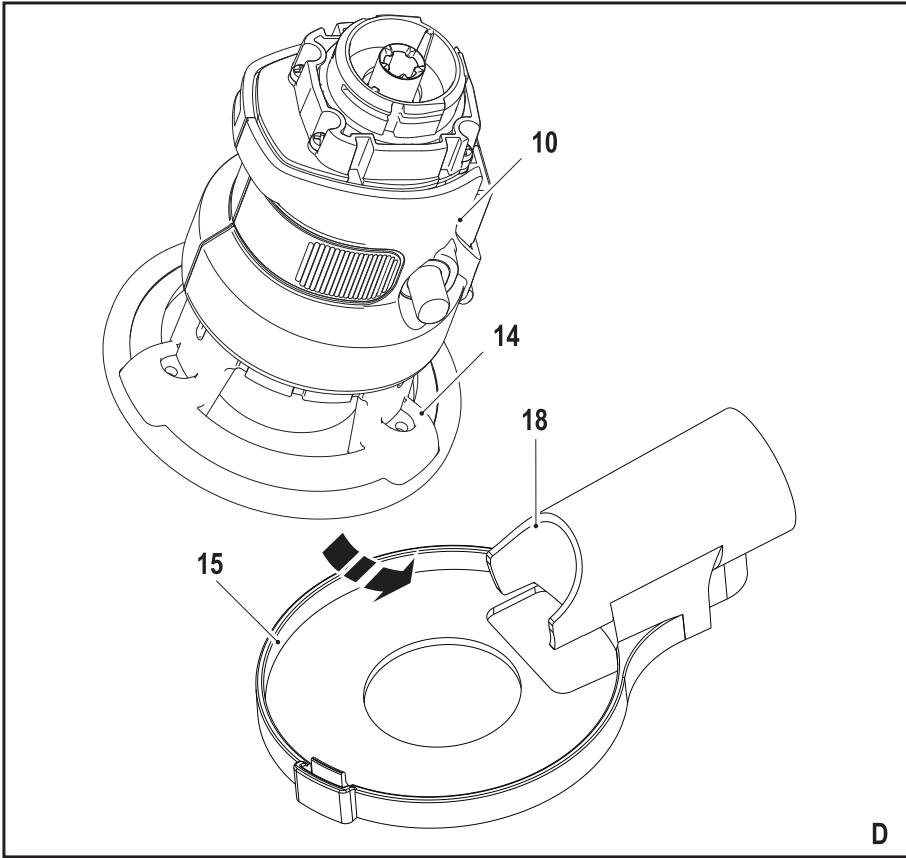
[www.blackanddecker.eu](http://www.blackanddecker.eu)

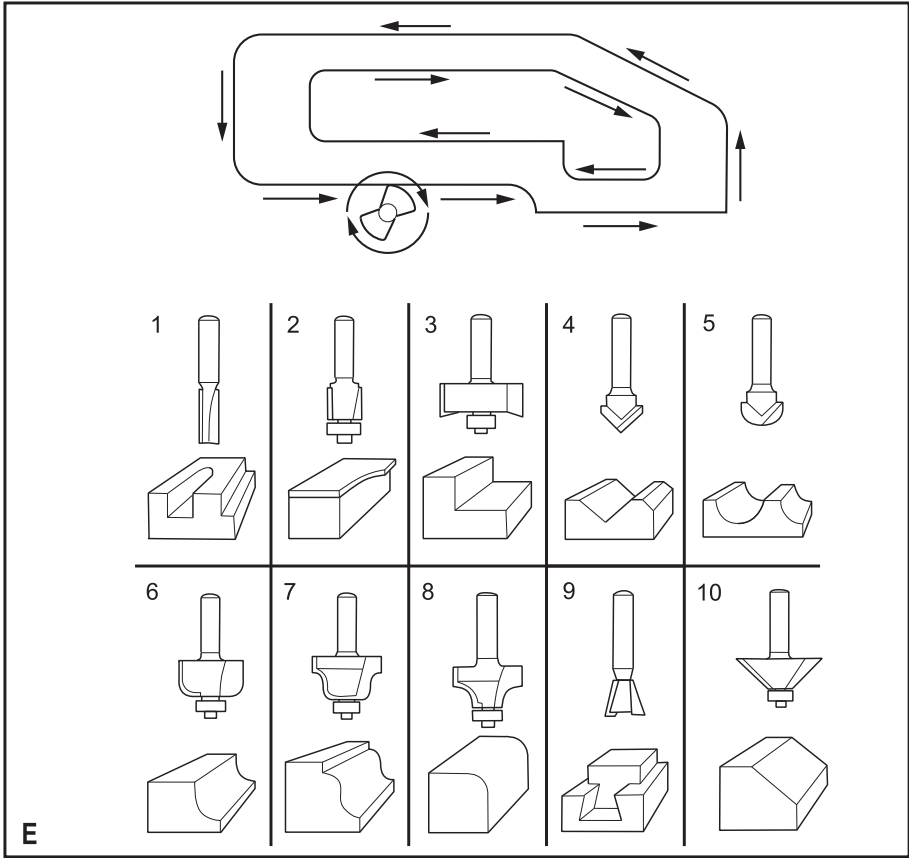
**MTRT8**











## Destinația de utilizare

Unealta dumneavoastră multifuncțională Black & Decker a fost concepută pentru o gamă variată de aplicații casnice. Utilizând capul de frezat (MTRT8), această unealtă poate fi folosită pentru frezarea lemnului și a produselor din lemn. Această unealtă este destinată exclusiv uzului casnic.

## Instrucțiuni de siguranță

### Avertizări generale de siguranță privind uneltele electrice



**Avertisment!** Citiți toate avertizările de siguranță și toate instrucțiunile. Nerespectarea avertizărilor și a instrucțiunilor enumerate în continuare poate conduce la electrocutare, incendii și/sau vătămări grave.



**Avertisment!** Citiți toate avertismentele de siguranță și toate instrucțiunile furnizate cu unealta dvs. electrică (MT143, MT350, MT108 sau MT18) înainte de a utiliza acest accesoriu. Nerespectarea avertizărilor și a instrucțiunilor poate conduce la electrocutare, incendii și/sau vătămări grave.

**Păstrați toate avertizările și instrucțiunile pentru consultare ulterioară.** Termenul „unealtă electrică” din avertizări se referă la unealta electrică (cu cablu) alimentată de la rețeaua principală de energie sau la unealta electrică (fără cablu) alimentată de la baterie.



**Avertisment!** Avertizări suplimentare de siguranță pentru mașinile de frezat

- ♦ **Țineți unealta electrică pe suprafețele izolate pentru prindere atunci când efectuați o operație în care unealta de debitat poate atinge cabluri ascunse sau propriul cablu de alimentare.** Contactul cu un cablu sub tensiune ar putea determina scurgerea curentului în componentele metalice expuse ale unelei electrice și ar putea electrocuta operatorul.
- ♦ **Utilizați clești sau o altă modalitate practică de a fixa și sprijini piesa de prelucrat pe o platformă stabilă.** Ținând piesa de prelucrat în mână sau sprijinită de corp, aceasta va fi instabilă și poate conduce la pierderea controlului.
- ♦ **Țineți mâinile la distanță față de zona de tăiere.** Nu întindeți niciodată mâinile sub piesa de prelucrat. Nu introduceți degetele sau degetul mare în apropierea discului rotativ. Nu stabilizați fierăstrăul ținând de ghidaj.
- ♦ **Păstrați discurile ascuțite.** Lamele boante sau deteriorate pot determina mașina de frezat să devieze sau să se blocheze în timpul apăsării pe acesta. Utilizați întotdeauna tipul de accesoriu de frezat adecvat pentru materialul piesei de prelucrat și pentru tipul de tăietură.
- ♦ Nu atingeți piesa de prelucrat sau discul imediat după utilizarea unelei. Acestea pot deveni foarte fierbinți.

- ♦ Fiți atenți la pericolele ascunse; înainte de a efectua operații de tăiere în pereți, podele sau plafoane, verificați poziționarea cablurilor și țevilor.
- ♦ Discul va continua să se miște după eliberarea întrerupătorului. Opriiți întotdeauna unealta și așteptați ca discul frezei să se oprească complet înainte de a lăsa jos unealta.



**Avertisment!** Atingerea sau inhalarea pulberilor rezultate în urma aplicațiilor de tăiere poate pune în pericol sănătatea operatorului și a persoanelor din jur. Purtați o mască anti-praf special concepută pentru protejarea împotriva pulberilor și fumurilor și asigurați-vă că persoanele din zona de lucru sau cele care pătrund în zona de lucru sunt, de asemenea, protejate.

- ♦ Îndepărtați bine tot praful după frezare.
- ♦ Utilizați numai accesorii de frezat cu diametrul țijeii egal cu dimensiunea bucușei elastice montate pe unealtă.
- ♦ Utilizați numai accesorii de frezat adecvate pentru viteza în gol a unelei.
- ♦ Nu utilizați niciodată accesorii de frezat cu un diametru mai mare decât diametrul maxim menționat în secțiunea cu specificații tehnice.
- ♦ Nu utilizați unealta în poziție inversată.
- ♦ Nu încercați să utilizați unealta în mod staționar.
- ♦ Fiți foarte atenți atunci când frezați suprafețe vopsite cu vopsea ce poate conține plumb sau atunci frezați lemn ce poate degaja pulberi toxice:
  - ♦ Nu permiteți copiilor sau femeilor însărcinate să pătrundă în zona de lucru.
  - ♦ Nu mâncați, nu beți și nu fumați în zona de lucru.
  - ♦ Eliminați în siguranță particulele de praf și orice alte reziduuri.
- ♦ Destinația de utilizare este descrisă în acest manual de instrucțiuni. Utilizarea oricărui accesoriu sau atașament sau efectuarea oricărei operațiuni cu această unealtă diferite de cele recomandate în prezentul manual de instrucțiuni poate implica un risc de vătămare personală și/sau daune asupra obiectelor.

## Caracteristici (fig. A)

Unealta reprezentată în figură este MT143. Și alte uneltele sunt disponibile pentru utilizare cu acest portuțuț.

Această unealtă dispune de unele sau de toate caracteristicile următoare.

10. Cap de frezat
11. Buton de blocare a mandrinei
12. Buton de siguranță
13. Bucșă elastică
14. Deflector de așchii
15. Adaptor de extracție a prafului
16. Accesoriu drept pentru frezat
17. Accesoriu de rotunjire pentru frezat

## Asamblare

**Avertisment!** Înainte de asamblare, scoateți acumulatorul din unealtă.

### Montarea unui accesoriu de frezat (fig. B)

**Avertisment!** Accesoriile de frezat sunt ascuțite, fiți atenți când le manipulați.

**Notă:** Această mașină de frezat nu este recomandată pentru utilizarea împreună cu accesorii de debavurare cu cuțite.

Această mașină de frezat este echipată cu o funcție de blocare a mandrinei care facilitează schimbarea accesoriilor. Blocați tija mandrinei apăsând butonul de blocare a mandrinei (11) conform ilustrației B și utilizați cheia din dotare pentru a slăbi (în sens antiorar) bușca elastică (13).

- ◆ Țineți apăsat butonul de blocare a mandrinei (11) apăsat și rotiți mandrina până când blocarea mandrinei se cuplează complet.
- ◆ Așezați mașina de frezat răsturnată pe o suprafață netedă, orizontală.
- ◆ Slăbiți bușca elastică (13) folosind cheia din dotare. Introduceți tija unui accesoriu de frezat în bușca elastică (13).
- ◆ Atunci când instalați accesoriul de frezat, asigurați-vă că le introduceți cât mai mult posibil și apoi le retrageți cu aproximativ 1,5 mm.
- ◆ Țineți apăsat butonul de blocare a mandrinei (11) și strângeți bușca elastică (13) în sens orar (nu strângeți excesiv) folosind cheia din dotare.

**Notă:** Dacă baza mașinii de frezat este setată la adâncime maximă, bușca elastică nu poate fi strânsă în mod corespunzător. Asigurați-vă întotdeauna că, dacă baza mașinii de frezat este reglată la adâncime maximă, să efectuați câteva rotații înapoi (în sens antiorar) înainte de a strânge sau de a slăbi accesoriile de frezat. Consultați secțiunea „Setarea adâncimii de frezare” de mai jos pentru reglarea bazei mașinii de frezat.

**Avertisment!** Nu strângeți niciodată bușca elastică fără un accesoriu de frezat introdus. Strângerea bușcii elastice fără un accesoriu de frezat introdus poate deteriora bușca.

### Setarea adâncimii de frezare (fig. B)

- ◆ Țineți apăsat butonul de blocare a mandrinei (11) și rotiți baza mașinii de frezat.
  - ◆ Rotirea bazei în sens orar va mări adâncimea de frezare.
  - ◆ Rotirea bazei în sens antiorar va micșora adâncimea de frezare.
  - ◆ Două rotații complete ale bazei sunt egale cu o modificare a adâncimii de frezare cu aproximativ 2 milimetri.
- ◆ După ce obțineți adâncimea de frezare dorită, eliberați butonul de blocare a mandrinei (11).
- ◆ Continuați să rotiți baza până când clapeta de sub butonul de blocare a mandrinei se aliniază cu următoarea fantă de blocare cea mai apropiată.

### Montarea adaptorului de extracție a prafului (fig. D)

Adaptorul de extracție a prafului este utilizat pentru conectarea unui aspirator sau a unui dispozitiv de extracție a prafului pe unealtă. Extracția prafului trebuie efectuată atunci când se debitează lemn

- ◆ Ținând capul de frezat (10) într-un unghi ușor înclinat față de adaptorul de extracție a prafului (15), prindeți capul de frezat (10) în adaptorul de extracție a prafului (15). Asigurați-vă că partea interioară (18) a adaptorului de extracție a prafului (15) este introdusă între cele două piciorușe ale deflectorului de așchii (14)
- ◆ Conectați furtunul unui aspirator glisându-l în orificiul de evacuare a prafului extras.

### Utilizare

**Avertisment!** Lăsați unealta să funcționeze în propriul său ritm. Nu suprasolicitați.

**Avertisment!** Nu atingeți piesa de prelucrat sau accesoriul de frezat imediat după utilizarea unelei. Acestea pot deveni foarte fierbinți. Manipulați cu atenție. Lăsați întotdeauna accesoriile și piesa de prelucrat să se răcească înainte de a le manipula.

**Notă!** Această mașină de frezat nu este recomandată pentru aplicațiile de tăiere a metalelor.

**Notă!** Această mașină de frezat nu este recomandată pentru aplicațiile de frezare pentru decupaje.

### Pornirea și oprirea

**Notă:** Asigurați-vă că selectorul înainte înapoi (2) nu se află în poziția blocat.

- ◆ Pentru a porni unealta, apăsați butonul de siguranță (12) și apoi apăsați comutatorul de reglare a vitezei (1). Unealta trebuie utilizată întotdeauna la viteză maximă.
- ◆ Eliberați butonul de siguranță.
- ◆ Pentru a opri unealta, eliberați comutatorul de reglare a vitezei.

### Frezarea (fig. E)

- ◆ Asigurați-vă că materialul ce trebuie să fie tăiat este fixat bine și este suficient de stabil pentru a susține mașina de frezat în timpul utilizării.
- ◆ Țineți ambele mâini pe unitatea de alimentare pentru a controla mașina de frezat și utilizați întotdeauna mașina de frezat la viteză maximă.
- ◆ Deplasați mașina de frezat în sens antiorar atunci când tăiați margini exterioare. Deplasați-o în sens orar atunci când tăiați margini interioare.

### Sfaturi pentru utilizarea optimă

- ◆ Atunci când lucrați pe margini exterioare, deplasați unealta în sens antiorar (fig. E). Atunci când lucrați pe margini interioare, deplasați unealta în sens orar.
- ◆ Utilizați accesoriul pilot de frezat (cu rulment) pentru decuparea marginilor.
- ◆ Utilizați accesoriul de frezat HSS pentru lemn de esență moale.



- ◆ Utilizați accesorii de frezat TCT pentru lemn de esență tare.
- ◆ Nerecomandat pentru decupaje.
- ◆ Consultați tabelul de mai jos pentru tipurile comune de accesorii de frezat.

### Accesorii de frezat (fig. E)

| Descriere                             | Aplicație   |
|---------------------------------------|---|
| Accesoriu drept (1)                   | Caneluri și scobituri   |
| Accesoriu de finisare (2)             | Finisarea laminatelor sau a lemnului de esență tare; decuparea de precizie folosind un șablon |
| Accesoriu de scobire (3)              | Scobituri pe piese de prelucrat drepte sau curbe  |
| Accesoriu pentru caneluri în V (4)    | Caneluri, incizii și netezirea marginilor   |
| Accesoriu cu vârful rotund (5)        | Caneluri, incizii și margini decorative   |
| Accesoriu pentru modelele concave (6) | Modele cu margini decorative  |
| Accesoriu pentru modelele în S (7)    | Modele cu margini decorative  |
| Accesoriu pentru rotunjire (8)        | Rotunjirea marginilor   |
| Accesoriu în coadă de rândunică (9)   | Îmbinări în coadă de rândunică  |
| Accesoriu de șanfrinare (10)          | Șanfrinarea marginilor  |

### Accesorii

Performanța uneltei dvs. depinde de accesoriul utilizat. Accesoriile Black & Decker și Piranha sunt proiectate la standarde înalte de calitate și concepute pentru a îmbunătăți performanța uneltei dvs. Folosind aceste accesorii, veți obține rezultate optime cu uneltea dvs.

### Specificații tehnice

|                            | MTRT8<br>(14,4 V) (H1)   | MTRT8<br>(Max) (H1) |
|----------------------------|--------------------------|---------------------|
| Turație în gol             | min <sup>-1</sup> 0-9000 | 0-9000              |
| Greutate                   | kg 1,3                   | 1,5                 |
| Dimensiune bucășă elastică | Inch 1/4                 | 1/4                 |
| Dimensiune bucășă elastică | mm 6,35                  | 6,35                |
| Diametru max. pentru       |                          |                     |
| accesoriul de frezat       | mm 25,4                  | 25,4                |
| Adâncimea maximă de tăiere | mm 25,4                  | 25,4                |

#### Nivelul presiunii sonore conform cu EN 60745:

Presiune sonoră ( $L_{pa}$ ) 78,3 dB(A), incertitudine (K) 3 dB(A),

Putere sonoră ( $L_{wa}$ ) 89 dB(A), incertitudine (K) 3 dB(A)

#### Valorile totale ale vibrațiilor (suma vectorială a trei direcții) conform cu EN 60745:

Vibrații ( $a_v$ ) 2,5 m/s<sup>2</sup>, marjă (K) 1,5 m/s<sup>2</sup>

### Garanție

Black & Decker are încredere în calitatea produselor sale și oferă o garanție extraordinară. Această declarație de garanție completează și nu prejudiciază în niciun fel drepturile dvs. legale. Garanția este valabilă pe teritoriile Statelor Membre ale Uniunii Europene și în Zona Europeană de Comerț Liber.

În cazul în care un produs Black & Decker se defectează din cauza materialelor, manoperei defectuoase sau lipsei de conformitate, în termen de 24 de luni de la data achiziției, Black & Decker garantează înlocuirea componentelor defecte, repararea produselor supuse uzurii rezonabile sau înlocuirea unor astfel de produse pentru a asigura inconveniente minime pentru client, cu excepția cazurilor în care:

- ◆ Produsul a fost utilizat în scop comercial, profesional sau spre închiriere;
- ◆ Produsul a fost supus utilizării incorecte sau neglijenței;
- ◆ Produsul a suferit deteriorări cauzate de corpuri străine, substanțe sau accidente;
- ◆ S-a încercat efectuarea de operații de către persoane diferite de agenții de reparații autorizați sau de personalul de service Black & Decker.

Pentru a revendica garanția, va trebui să faceți dovada achiziției la vânzător sau la agentul de reparații autorizat. Puteți verifica localizarea celui mai apropiat agent de service autorizat contactând biroul local Black & Decker la adresa indicată în prezentul manual. Alternativ, o listă a agenților de reparații Black & Decker autorizați și detalii complete despre operațiile de service post-vânzare și despre datele de contact sunt disponibile pe Internet la adresa: [www.2helpU.com](http://www.2helpU.com).

Vă rugăm să vizitați site-ul nostru [www.blackanddecker.co.uk](http://www.blackanddecker.co.uk) pentru a înregistra noul dvs. produs Black & Decker și pentru a fi informat cu privire la produsele noi și ofertele speciale. Informații suplimentare despre marca Black & Decker și despre gama noastră de servicii sunt disponibile la [www.blackanddecker.co.uk](http://www.blackanddecker.co.uk).

## Declarația de conformitate CE

DIRECTIVA UTILAJE



MTRT8

Black & Decker declară că aceste produse descrise în „specificația tehnică” sunt conforme cu normele: 2006/42/CE, EN60745-1, EN60745-2-17.

Aceste produse sunt, de asemenea, conforme cu Directivele 2004/108/CE și 2011/65/UE. Pentru informații suplimentare, vă rugăm să contactați Stanley Europe la următoarea adresă sau să consultați coperta din spate a manualului.

Subsemnatul este responsabil pentru întocmirea dosarului tehnic și face această declarație în numele Black & Decker.

Kevin Hewitt  
Vicepreședintele  
Departamentului  
Internațional de Inginerie  
Black & Decker Europa,  
210 Bath Road, Slough,  
Berkshire, SL1 3YD  
Regatul Unit al Marii Britanii  
30/11/2012

Stanley Black & Decker  
Phoenicia Business Center  
Strada Turturelelor, nr 11A, Etaj 6, Modul 15,  
Sector 3 București  
Telefon: +4021.320.61.04/05



