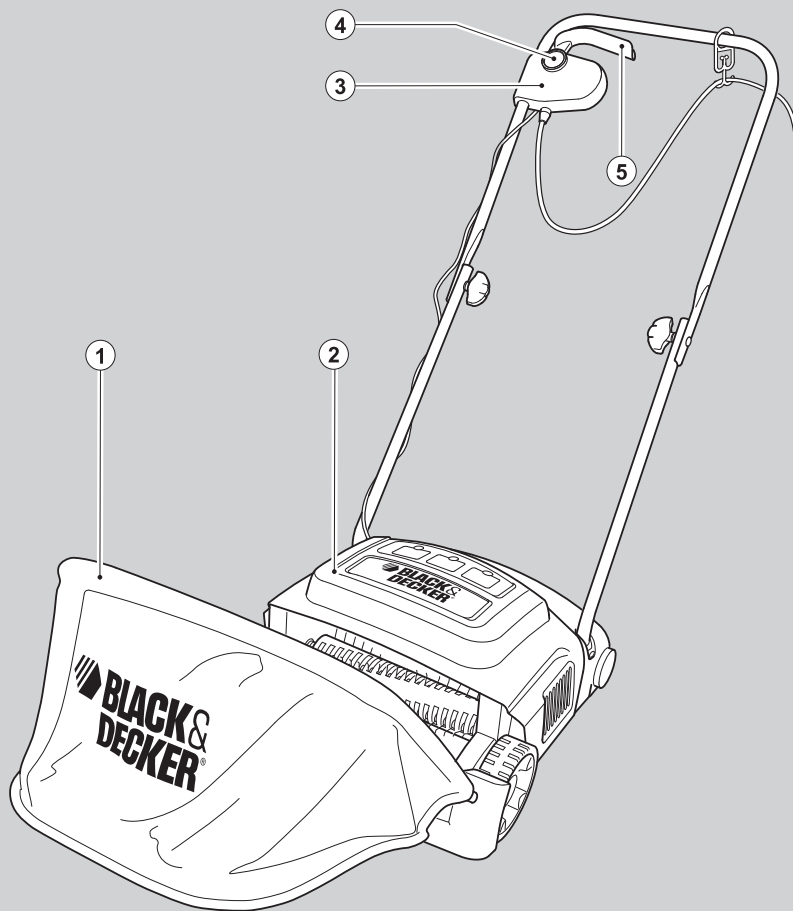


BLACK & DECKER®

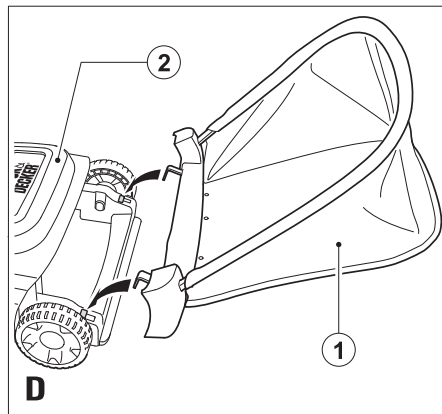
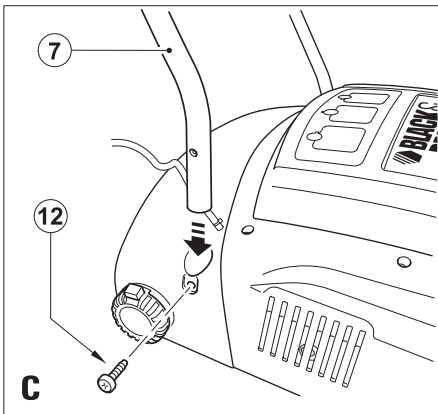
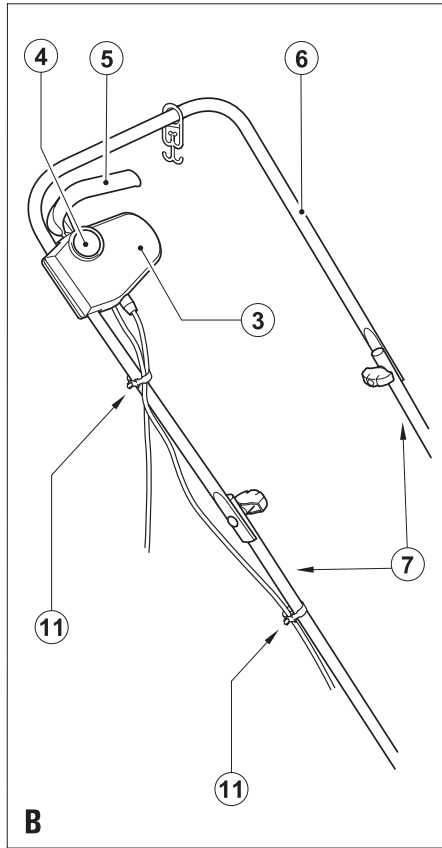
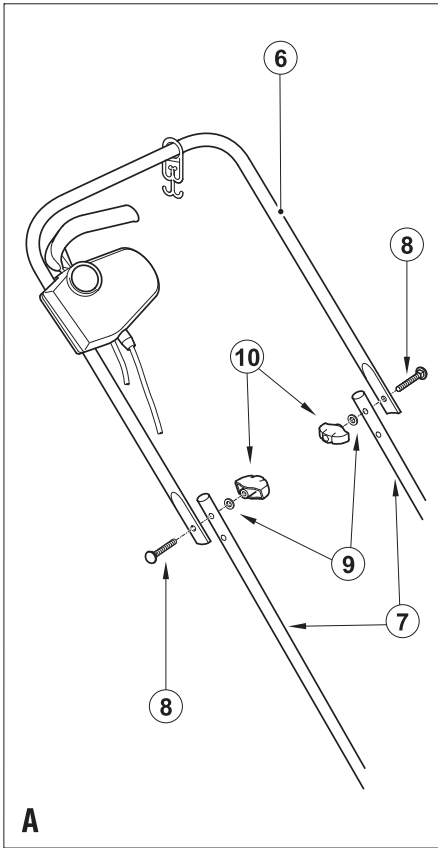


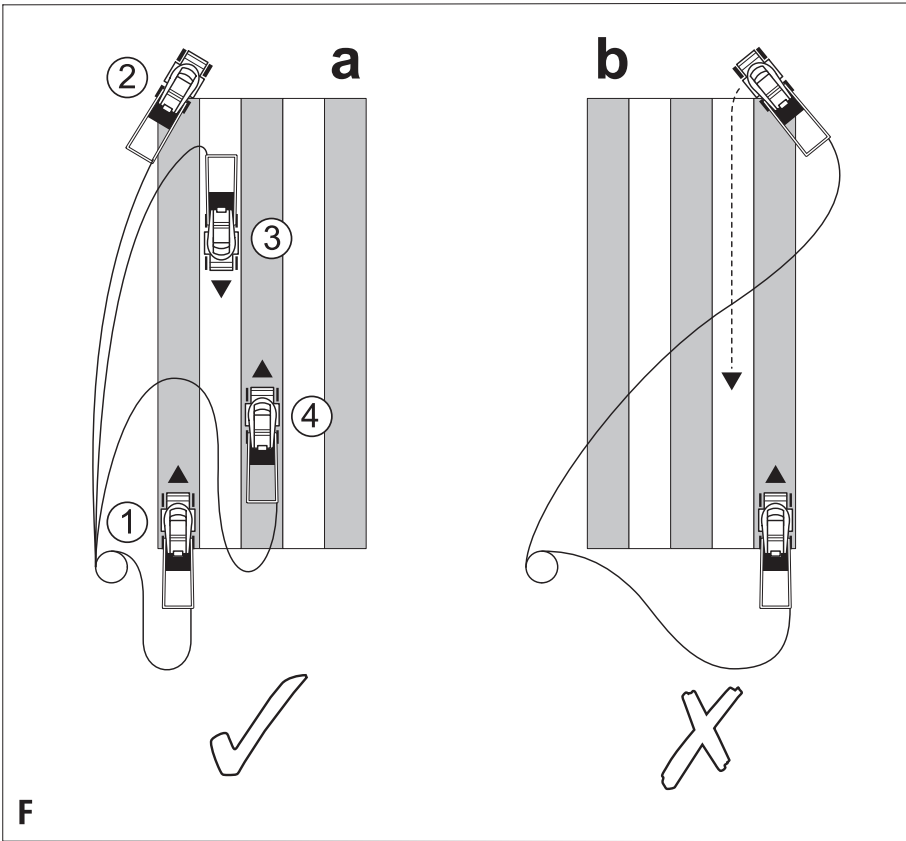
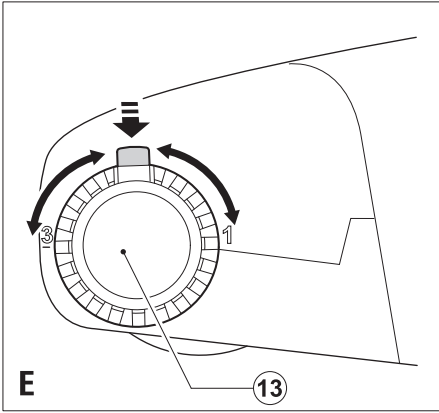
359202-20 BG

Превод на оригиналните инструкции

www.blackanddecker.eu

GD300
GD300X





Предназначение

Вашата електрическа косачка за плевели на Black & Decker е създадена за почистване на тревни площи от отпадъци, слама, мъх и плевели, от всичко, което може да развали вида на тревната площ. Този инструмент е предназначен за употреба само от потребителя.

Инструкции за безопасност

Предупреждение! При използването на захранвани от електрическата мрежа уреди, трябва да се следват основни мерки за безопасност, включително следните, за да намалите риска от пожар, токов удар, телесни повреди и материални щети.

- ◆ Прочетете внимателно цялото ръководство, преди да работите с този уред.
- ◆ Преди да използвате уреда, уверете се, че знаете как да го изключите в случай на авария.
- ◆ Запазете това ръководство за бъдещи справки.

Обучение

- ◆ Внимателно прочетете инструкциите. Запознайте се с управлението и правилното използване на уреда.
- ◆ Не позволявайте на деца или други лица, непознати с тези инструкции за експлоатация, да работят с уреда. Местното законодателство може да ограничи възрастта на оператора.
- ◆ Никога не използвайте уреда, докато хора, особено деца или домашни любимци, са близо.
- ◆ Не забравяйте, че операторът ще носи отговорност за нещастни случаи и рискове спрямо други хора или тяхната собственост.

Подготовка

- ◆ Носете стабилни обувки или ботуши за защита на краката си. Не работете с уреда, ако сте обути в отворени сандали, или ако сте боси. Носете дълги панталони, за да защитите краката си.
- ◆ Носете защитни очила или маска, когато използвате инструмента. Използвайте противопрахова маска за лицето, когато работната среда е прашна. Защита на слуха трябва да се носи винаги, когато нивото на звука изглежда превишено.
- ◆ Предпазване от токов удар. Избягвайте допир на тялото до заземени повърхности (например метални парапети, лампи и др.).
- ◆ Преди да използвате уреда, проверете дали пътеката за почистване е свободна от пръчки, камъни, тел и други пречки.

Работа

- ◆ Никога не използвайте уреда с дефектни предпазители или щитове или без устройства за безопасност, например дефлектори и/или събирачи на трева, на място.
- ◆ Използвайте уреда само на дневна светлина или на добра изкуствена светлина.
- ◆ Не излагайте уреда на дъжд. Не използвайте уреда в мокри условия. Препоръчително е да не използвате уреда на мокра трева.

- ◆ Внимавайте като ходите, особено по склон. Имайте предвид, че току що подрязаната трева е влажна и хлъзгава. Не работете на стръмни склонове.
- ◆ Работете напречно на склоновете, никога нагоре или надолу. Променяйте посоката по склоновете с повишено внимание.
- ◆ Вървете, никога не бягайте, когато използвате уреда. Не дърпайте уреда към себе си и не вървете назад, когато използвате.
- ◆ Включете уреда в съответствие с инструкциите и пазете краката си далеч от кордите.
- ◆ Не наклоняйте уреда, когато го включвате, освен ако уредът трябва да бъде наклонен за начало на работата. В този случай не наклоняйте уреда повече от абсолютно необходимото и повдигнете само частта, която е далече от оператора. Уверете се, че и двете ръце са в работно положение, преди да върнете уреда на земята.
- ◆ Изключете уреда и изчакайте устройството на зъбците да спре да работи, ако уреда трябва да бъде наклонен за превоз, когато преминава през повърхности, различни от трева, и при транспортирането на уреда до и от зоната за косене.
- ◆ Никога не вдигайте или не носете уреда докато зъбците не са в пълен покой.
- ◆ Пазете ръцете и краката си далече от зъбците. Не слагайте ръцете или краката си в близост или под въртящи се части.
- ◆ Пазете се от отвори за разтоварване през цялото време.
- ◆ Изключете го, извадете щепсела от контакта и се уверете, че движещите се части са спрели да се въртят, преди да оставите уреда без наблюдение или преди смяна, почистване или инспекция на части на уреда, или почистване на блокировка.
- ◆ Ако уредът започне да вибрира нетипично, или ако ударите чужд предмет, изключете уреда и извадете щепсела от контакта. Проверете уреда за повреди.
- ◆ Пазете захранващият кабел далече от зъбците. Винаги наблюдавайте позицията на кабела.
- ◆ Моторът ще продължи да работи за няколко секунди след изключване на уреда. Никога не се опитвайте да спирате зъбците насила до точка на покой.

Поддръжка и съхранение

- ◆ Преди употреба проверете уреда за повреда или дефектни части. Проверете за разместени или захванати движещи се части, за счупени части, повредени предпазители и превключватели и всякакви друга повреди, които могат да засегнат работата с уреда. Уверете се, че уредът ще работи правилно и ще изпълнява своята функция по предназначение. Никога не използвайте уреда, когато някой предпазител или приложение е повредено или не е на мястото си. Не използвайте уреда, ако някоя част е счупена или дефектна. Не използвайте уреда, ако превключвача не го включва и изключва. Всички

повредени или дефектни части трябва да се поправят или сменят от оторизиран сервизен агент.

- ♦ Често проверявайте кабела за повреда. Ако кабелът е повреден, трябва да се смени от упълномощен сервизен агент, за да се избегнат опасни ситуации. Периодично проверявайте удължителните кабели. Веднага сменете повреденият удължителен кабел.
- ♦ Поддържайте всички гайки и болтове на уреда здраво затегнати, за да се осигури безопасно работно състояние.
- ♦ Проверете кутията за трева за износване или повреда, и я сменете, ако е необходимо. Никога не използвайте уреда без кутията за трева.
- ♦ Когато не го използвате, съхранявайте уреда на сухо място. Децата не трябва да имат достъп до съхранявания уред.
- ♦ Винаги използвайте подходящ вид средства за рязане за замяна.
- ♦ Използвайте само препоръчани от Black & Decker резервни части и аксесоари.

Безопасност на другите

- ♦ Този уред не е предназначен за употреба от хора (включително деца) с намалени физически, сензорни или умствени възможности, или с липса на знания, освен ако не са под наблюдение или не са били инструктирани относно употребата на устройството от човек, отговорен за тяхната безопасност.
- ♦ Децата трябва да се наблюдават постоянно, за да не си играят с уреда.

Предупредителни знаци

На уреда се намират следните предупредителни знаци:



Преди работа прочетете ръководството.



Не излагайте уреда на дъжд и висока влажност.



Пазете всички хора настрана.



Внимавайте за острите зъбци. Зъбците продължават да се въртят след спирането на мотора - извадете щепсела от електрическата мрежа преди поддръжка или при повреден кабел.



Пазете кабела далече от режещите зъбци.



Зъбците ще продължат да се въртят след изключване на машината.

Електрическа безопасност



Този инструмент е двойно изолиран, следователно не му трябва заземителен кабел. Винаги проверявайте дали захранващият кабел е в съответствие с напрежението на табелката.

- ♦ Ако захранващият кабел е повреден, трябва да се смени от производителя или от оторизиран сервизен център на Black & Decker, за да се предотврати злополука.
- ♦ Електрическата безопасност трябва да се подобри чрез използването на височувствителна (30 mA/30mS) дефектнотокова защита (ДТЗ), което на английски е Residual Current Device (RCD).

Използване на удължителен кабел

Винаги използвайте одобрен удължителен кабел, подходящ за входящата мощност на този инструмент (виж технически данни). Удължителният кабел трябва да е удобен за употреба на открито и да е съответно отбелязан. До 30 м от 1,5 мм² H05VV-F удължителен кабел може да се използва без загуба на ефективността на продукта.

Преди употреба проверявайте удължителният кабел за повреда, похабяване и износване. Сменете удължителният кабел, ако е повреден или дефектен. При използване на кабели на макари, винаги развивайте докрай кабела.

Характеристики

1. Кутия за трева
2. Капак за мотора
3. Кутия с превключвател
4. Заклучващ бутон
5. Превключвателен лост

Монтаж

Предупреждение! Преди монтаж се уверете, че уредът е изключен и от електрическата мрежа.

Сглобяване на горната ръкохватка (фиг. А)

- ♦ Уверете се, че задържащата кука на кабела е поставена към горната дръжка преди да сглобявате.
- ♦ Поставете по-ниската част на ръкохватката (7) към горната ръкохватка (6) с помощта на бутоните (10), шайбите (9) и винтовете (8), както е показано.

Поставяне на по-ниската дръжка (фиг. С)

- ♦ Поставете краищата на долната дръжка (7) в съответните отвори в инструмента.
- ♦ Натиснете дръжката надолу, докъдето стигне.
- ♦ Затегнете ръкохватката с гайки (12).

Монтаж на кабела (фиг. В)

Моторният кабел трябва да се фиксира с помощта на кабелни ограничители.

- ◆ Закрепете единия ограничител (11) на кабела, който води от кутията за превключватели (3) до мотора. Закрепете ограничителят към долната ръкохватка (7).
- ◆ Закрепете другия ограничител (11) на кабела, който води от кутията за превключватели (3) до щепсела на мотора. Закрепете ограничителят към долната ръкохватка (7).

Предупреждение! Уверете се, че кабела е закрепен, като използвате ограничителя за кабел преди да включите щепсела към контакта на електрическата мрежа.

Монтиране на кутията за трева (фиг. D)

- ◆ С вече приготвената косачка за плевели в работната ѝ позиция, поставете кутията за трева (1) над езичетата отпред на косачката.

Височина за регулиране на косачката (фиг. E)

Косачката има три позиции за височина, ниска, средна и висока. Те се избират чрез промяна на позицията на трипозиционното регулиране, което се намира на задния ролер (13).

- ◆ Натиснете заключващия бутон на трипозиционния регулатор на височината и завъртете регулатора към една от трите позиции, както е показано на фиг. E. След като достигнете желаната позиция, освободете заключващия бутон и го оставете да се включи в тялото на косачката (2).
- ◆ Трите позиции са отбелязани отстрани на тялото на косачката, както е показано на фиг. E.

Трите позиции за височина на косачката са, както следва:

- ◆ **Най-ниската настройка (1).** Тази настройка трябва да се използва, когато желаете добре да окосите тревната площ. При тази настройка, косачката ви ще бира всички остатъци и трева, които са се насъбрали в основата на вашата трева. Ще отстрани и мъха и плевелите с тази настройка.
- ◆ **Средната настройка (2).** Тази настройка трябва да се използва, когато желаете да окосите тревната площ на средно ниво. Тази настройка ще е подходяща за повечето тревни площи.
- ◆ **Най-високата настройка (3).** Тази настройка леко ще изгребе и почисти вашата тревна площ. Вашата косачка може да се използва при тази настройка за 'повдигане' на слегната трева и ласти (пльзящите стебла на тревичките и плевелите като детелината), за да можете да ги окосите. Настройката за почистване/леко окосяване е идеална за паднали листа и за събиране на трева, която е останала на тревната площ след косене.

Допълнителни рискове

Допълнителни рискове има, когато използвате инструмент, който не е включен в предупрежденията за безопасност. Тези рискове могат да бъдат причинени от неправилна употреба, продължителна употреба и др.

Дори и с прилагането на съответните разпоредби за безопасност и използването на предпазни средства, съществуват допълнителни рискове, които не могат да бъдат избегнати. Те включват:

- ◆ Наранявания, причинени от докосване до въртящи се/движещи се части.
- ◆ Наранявания, причинени от смяна на части, остриета или аксесоари.
- ◆ Наранявания, причинени от продължителна употреба на инструмента. Когато използвате някой инструмент за по-продължително време, трябва да правите редовни паузи.
- ◆ Увреждане на слуха.
- ◆ Опасност за здравето причинена от дишане на прах, образуван при работа с вашия инструмент (пример: - работа с дърво, особено с дъб, бук и MDF).

Употреба

Включване и изключване

Включване

- ◆ Хванете ръкохватката с две ръце и я наклонете леко надолу, за да повдигнете предната част на уреда.
- ◆ Натиснете заключващия бутон (4) и издърпайте превключвателния лост (5) към себе си.
- ◆ Освободете заключващия бутон (4).
- ◆ Оставете уреда да се върне в работно положение.

Изключване

- ◆ За да изключите устройството, освободете превключвателния лост (5).

Никога не се опитвайте да застопорите някой от ключовете на позиция.

Предупреждение! Оставете инструмента да работи със собствената си скорост. Не претоварвайте.

За да се грижите добре за тревните си площи е нужно повече от едно косене на седмица през цялото лято. За тревата ще е добре да се почиства енергично от тревата за премахване на мъртвия материал, мъх и трева, което загрозява тревната площ. Натрупването на мъртва трева предоставя слой за абсорбиране на фибрите, което пречи на водата да достигне земята и ако това натрупване се задържи, може да се появят болести по тревата и пречи на здравата трева да се вкорени.

- ◆ Поставете голямата част от удължителния кабел на тревата, в близост до началната точка (фиг. F, позиция 1).
- ◆ Дръжте дръжката с две ръце и дръжте горната част на удължителния кабел без да докосвате превключвателния лост.

Предупреждение! Не се опитвайте да работите с косачката само с една ръка - трябва да използвате и двете си ръце, за да я водите.

- ◆ Включете както е описано по-горе.
- ◆ Продължете от позиция 1 към позиция 2 и при достигане на позицията 2 се обърнете надясно и продължете към позиция 3. Продължете до

края на зоната, завийте на ляво и продължете към позиция 4.

- ◆ Продължете по същия начин, както е показано в лявата диаграма, като винаги работите далече от кабела. Не използвайте метода, показан в дясната диаграма, където се работи срещу кабела, понеже това е опасна практика.

Когато свършите с използването на косачката ви препоръчваме да почистите всички останки от нея преди да я приберете.

Вижте раздела "Поддръжка" в това ръководство.

Забележка: За да получите най-добри резултати, косете и почиствайте тревните си площи редовно, но не го правете, когато тревата е мокра.

- ◆ Когато косите и почиствате по края на тревната си площ, натиснете дръжката надолу, за да спрете колелата от падане през ръба.
- ◆ За да удължите ефективното косене и почистване на вашия уред, почиствайте тревната площ от остатъци или камъни.

Предупреждение! Не свързвайте повреден кабел към електрическата мрежа и не докосвайте повреден кабел преди да го изключите от захранването. Повредения кабел може да доведе до контакт със заредени части.

Предупреждение! Не докосвайте зъбците преди машината да е изключена от захранването и преди да са спряли напълно.

Предупреждение! Децата трябва да се наблюдават постоянно, за да не си играят с уреда.

Предупреждение! Този уред не е предназначен за употреба от хора (включително деца) с намалени физически, сензорни или умствени възможности, или с липса на знания, освен ако не са под наблюдение или не са били инструктирани относно употребата на устройството от човек, отговорен за тяхната безопасност.

Съвети за оптимална употреба

Не насилвайте косачката през прекалено дълга трева. Препоръчително е да не използвате косачката си на трева по-дълга от 75 мм (3 инча).

- ◆ Не използвайте при мокри условия.
- ◆ За получаване на максимални резултати, използвайте често вашата косачка. Препоръчително е да използвате косачката в началото и края на всеки сезон за рязане на трева, за да почистите напълно тревата. Вашата косачка трябва да се използва след всяко косене, за да махнете отрязаната трева, която може да е останала след косенето.
- ◆ Почистете първо в една посока и после в друг случай по прави ъгли. Първоначално това прави тревата да изглежда гола и неугледна, но тя постепенно ще се възстанови.

Поддръжка

Вашият уред на Black & Decker е създаден за продължителна и дългосрочна работа с минимална поддръжка. Продължителната и задоволителна

работа зависи от правилната грижа за уреда и от редовното почистване.

- ◆ Пазете уреда чист и сух.
- ◆ Редовно почиствайте вентилационните отвори с чиста, суха бояджийска четка.
- ◆ Редовно използвайте тъпа стъргалка, за да премахнете трева и мръсотия от уреда.
- ◆ За да почистите уреда, използвайте само мек сапун и влажна кърпа. Никога не допускайте навлизането на течност в инструмента, както и не потапяйте никоя част на инструмента в течност. Не използвайте абразивен препарат или такъв на разтворителна основа.

Оправяне на проблеми

Ако вашият апарат не работи правилно, следвайте инструкциите по-долу. Ако това не реши проблема, моля, свържете се с местния сервизен агент на Black & Decker.

Предупреждение! Преди да започнете, свалете щепсела от контакта.

Моторът бръмчи, но зъбците не се помръдват

- ◆ Внимателно махнете всичко насъбрано от зъбците.

Няма шум и зъбците не се помръдват

- ◆ Проверете дали захранващите кабели са свързани правилно.
- ◆ Проверете предпазителя на електрическата мрежа.

Предупреждение! Замяна на щепсела (само Великобритания и Ирландия)

Ако трябва да се сложи нов щепсел:

- ◆ Изхвърлете безопасно стария щепсел.
- ◆ Свържете кафявата жица към живата клема в новия щепсел.
- ◆ Свържете синята жица към неутралния терминал.

Предупреждение! Не трябва да се прави свързване към заземяния терминал.

Следвайте инструкциите за монтаж, които се предоставят с доброякоствените щепсели. Препоръчителен предпазител: 13 А.

Защита на околната среда



Разделно събиране. Продуктът не трябва да се изхвърля с обикновените битови отпадъци.

Ако някога решите, че вашият Black & Decker продукт има нужда от замяна, или ако вече не ви е необходим, не го изхвърляйте с битовите отпадъци. Занесете този продукт в съответния пункт.



Разделното събиране на използвани продукти позволява на материалите да бъдат рециклирани и използвани отново. Повторното използване на рециклираните материали помага за предпазване на околната среда от замърсяване и намалява необходимостта от сурови суровини.

Местните разпоредби може да предоставят отделно събиране на електрически продукти от вашия дом, в пунктове за събиране или до търговския обект, където е закупен новия продукт.

Black & Decker предоставя възможност за събиране и рециклиране на продуктите на Black & Decker, след като вече не могат да бъдат в експлоатация. За да се възползвате от тази услуга, моля, върнете вашия продукт на всеки авторизиран агент за сервиз, който ще го приеме от наше име.

Можете да проверите местонахождението на вашият най-близък авторизиран сервиз, като се свържете с местния офис на Black & Decker на адреса, посочен в това ръководство. Отделно от това, на нашия уеб сайт можете да намерите пълен списък на агентите на Black & Decker, както и информация за нашата следпродажбена поддръжка: www.2helpU.com.

Технически данни

		GD300 ТИП 1	GD300X ТИП 1
Напрежение	Vac	230	230
Входяща мощност	W	600	500
Обороти без товар	мин ⁻¹	3000	3000
Регулиране на височината	см	-2/3/8	-2/3/8
Тегло	кг	7,9	7,9

Ниво на звуковото налягане:

Звуково налягане (L_{pA}) 76 dB(A), колебание (K) 3 dB(A)
Звукова мощност (L_{pWA}) 95 dB(A), колебание (K) 3 dB(A)

Общи стойности на вибрациите (триаксална векторна сума) според EN 13684:

Стойност на излъчваните вибрации (a_n) <2,5 m/c^2 , колебание (K) 1,5 m/c^2

Декларация за съответствие с изискванията на ЕС

МАШИННА ДИРЕКТИВА
ДИРЕКТИВА ЗА ШУМА НА ОТКРИТО



GD300, GD300X

Black & Decker даklarира, че тези продукти, описани под „технически данни“ са в съответствие с: 2006/42/EC, EN60335-1, EN60335-2-92, 2000/14/EC, Scarifier, Анекс V.

Ниво на звуковата мощност, в съответствие с 2000/14/EC (член 13, Анекс III):

L_{WA} (измерване на мощността на звука)	95 dB(A)
Колебание	3 dB(A)
L_{WA} (гарантирана мощност на звука)	98 dB(A)
Колебание	3 dB(A)

Тези продукти, също така, са съобразени с Директива 2004/108/EC и 2011/65/EU. За повече информация, моля, свържете с Black & Decker на следния адрес или се обърнете към задната страна на ръководството.

Долуподписаният е отговорен за компилацията на техническия файл и прави тази декларация от името на Black & Decker.

Кевин Хюит
Вицепрезидент Global
Engineering
Black & Decker Europe,
210 Bath Road, Slough,
Berkshire, SL1 3YD
Великобритания
29-10-2012

Гаранция

Black & Decker е сигурна в качеството на своите продукти и предлага изключителна гаранция. Тази гаранция е само допълнение към вашите законови права, а не ги определя. Гаранцията е валидна на територията на страните членки на ЕС и на европейската свободна търговска зона.

Ако продукта на Black & Decker покаже дефект поради лоши материали, недобра изработка или несъответствие, до 24 от датата на закупуване, Black & Decker гарантират за замяна на дефектните части, поправка на продуктите, които са предмет на износване или замяна на продуктите, за да се гарантира минимално неудобство за клиента:

- ◆ Продуктът е използван за работа, професионално или за отдаване под наем;
- ◆ Продуктът е бил неправилно употребяван или неподдържан.
- ◆ Изделието е понесло повреда от чужди предмети, вещества или злополуки;
- ◆ Направен е опит за поправка от хора, които не са авторизирани агенти или сервизен персонал на Black & Decker.

За да се възползвате от своята гаранция, вие трябва да имате доказателство за покупката, която да представите на търговеца или сервизния агент. Можете да проверите местонахождението на вашият най-близък авторизиран сервиз, като се свържете с местния офис на Black & Decker на адреса, посочен в това ръководство. Отделно от това, на нашия уеб сайт можете да намерите пълен списък на агентите на Black & Decker, както и информация за нашата следпродажбена поддръжка: www.2helpU.com.

Моля, посетете нашият уебсайт www.blackanddecker.co.uk, за да регистрирате новият си продукт на Black & Decker и да получавате новини за нови продукти и специални оферти. Повече информация за марката Black & Decker и нашите продукти е на разположение на www.blackanddecker.co.uk.

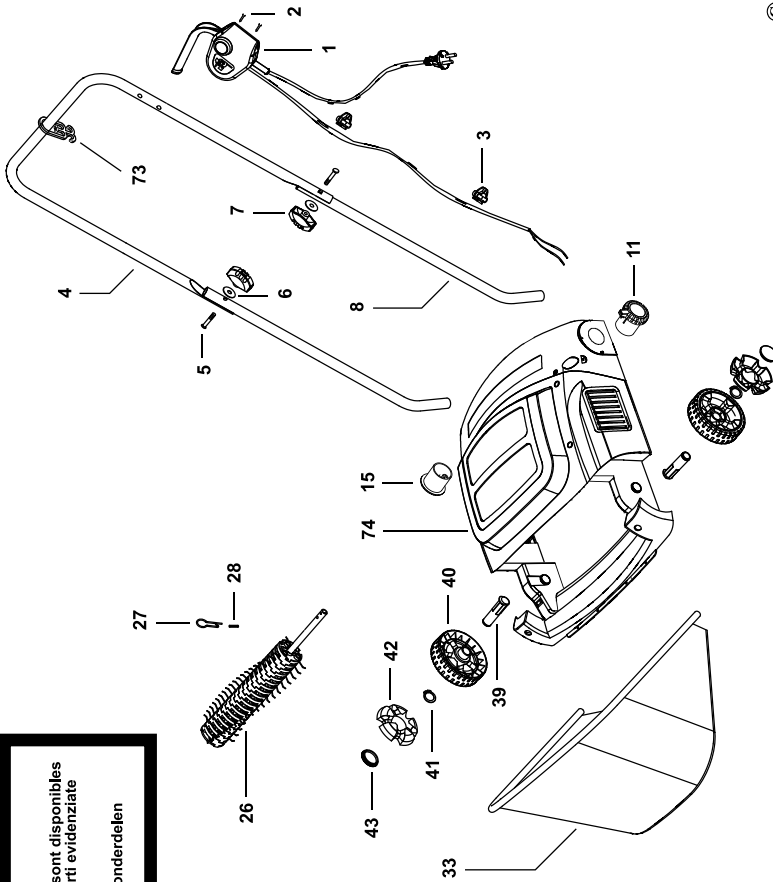
Stanley Black & Decker
Phoenicia Business Center
Strada Turturelelor, nr 11A, Etaj 6, Modul 15,
Sector 3 Bucuresti
Telefon: +4021.320.61.04/05



GD300 - GD300X

TYP.
1

Partial support - Only parts shown available
Nur die aufgeführten teile sind lieferbar
Reparation partielle - Seules les pieces indiquees sont disponibles
Supporto parziale - Sono disponibili soltanto le parti evidenziate
Solo estan disponibles las piezas listadas
So se encontraran disponibles as pecas listadas
Gedeeltelijke ondersteuning - alleen de getoonde onderdelen zijn beschikbaar



E15256

www.2helpU.com

21 - 04 - 10

©

